

RÉGÉSZETI KUTATÁSOK A TELEKFALVI REFORMÁTUS TEMPLOMBAN

Telekfalva Székelyudvarhelytől 12 kilométerre található délnyugati irányban (*I.1. tábla*). A falun a Nyír-patak és a Bedő-patak folyik át, melyek a Nyír, valamint a Telek és Szeged határokból vezetik le a vizet. A községi út a Somos alatti Kerek csere és a Szentegyház földje déli oldalán halad. A települést a források először 1566-ban említik, ekkor a II. János által összeíratott székely főemberek és lófők névsorában a faluból négy hiányzó lófőt tartanak számon (*Amborws balinjnt, Mark Alberth, Alberth benedek, Nagij gergelij*)¹. Ugyanebben az évben a fejedelemnek 22 és fél portáját jegyzik Telekfalván.² Egy évvel később a 25 dénáros adó összeírásakor 23 szabad portát találunk a faluban.³ 1576-ban, az 50 dénáros adóösszeírás idején mindössze a fejedelemnek van ezt az összeget meghaladó jövedelme, akinek itteni birtokai után 19 forintnyi adót számoltak fel.⁴

Az adó- és népesség-összeírásokból hozzávetőlegesen megbecsülhető a falu népessége. A 16. század második felében körülbelül 200 fős lakosa volt Telekfalvának, amely a következő évszázadban nem gyarapodott számottevően. A Basta-féle összeírásban 1602-ben a császár és király nevére felelős telekfalvi lakosok között hat lófőt, hat szabad székelyt és hét darabontot jegyeztek.⁵ Az egyik legteljesebb összeírás idején, 1614-ben 10 lófőt, 12 gyalogpuskást, nyolc szabadost, három jobbágyságból felszabadítottat, hat jövevényt és két volt lófőt írnak össze.⁶ Ugyanebben az évben összeírják a nincsteleneket és a zselléreket is, Telekfalván ekkor öt ilyen

személyt jegyeztek,⁷ tehát a faluban 46 család élt, amely becslések szerint 230 fős lakosságot jelenthetett. A fejedelmen kívül Petki Jánosnének kettő, udvarhelyi Sámbokréti Miklósnak három, Bögözi Andrásnak, süköi Orbán Jánosnak és Almási Istvánnak egy-egy jobbágycsaládja volt a faluban. 1619-ben jobbágytartó volt Telekfalván Tóth Mihály, akinek 14 jobbágyát jegyzik, valamint Orbán János és Ugron Pál, egy-egy jobbággal.⁸ A Bethlen-féle fejedelmi politika hatására 1627-re a hadkötelesek összeírásában már 16 hadiszolgálatra visszanyert jobbágyot találunk. Ezek mellett a jegyzékben a faluból 12 régi lófőt, 13 régi gyalog puskást, egy özvegyet, tehát összesen 42 családot tartanak nyilván.⁹ 1635-ben a hadköteles székelyek összeírásában 11 lófőt, 10 gyalogpuskást, egy özvegyet, 20 hadiszolgálatra visszaszerzett jobbágyot jegyeznek.¹⁰ A későbbi részleges összeírásokban 1648-ban az esküt letett udvarhelyszéki hadkötelesek sorában Telekfalván 38 személyt írnak össze¹¹, 1674-ben pedig a Bethlen Miklós által készített hadköteles székelyek összeírásában a faluból 20 személyt jegyeznek¹², 1712-ben 18 lófőre van adat.¹³ Az 1721-es, magyarországi és erdélyi területekre kiterjedő hivatalos, az adókötelesekről készített összeírásban a faluból négy jobbágy, hat zsellér, 27 szabados és három egyéb társadalmi kategóriához tartozó családot írtak össze, tehát összesen 40 háztartást.¹⁴ A faluban 1766-ban 138 férfi és 109 nő, összesen 247 lakos élt.¹⁵

1. Sz. O. II. 198.

2. Sz. O. ú. s. VII. 40.

3. Sz. O. II. 220.; Sz. O. ú. s. VII. 61.

4. Sz. O. ú. s. IV. 38.

5. Sz. O. V. 291. Az új Székely Oklevéltár közlése szerint egy szabad székellyel és egy lófővel kevesebbet találunk ugyanabban az összeírásban. Sz. O. ú. s. IV. 97.

6. Sz. O. ú. s. IV. 305-306.

7. Sz. O. ú. s. IV. 560.

8. Összefoglalóan BALOGH 2005, 139, 192-193.

9. Sz. O. ú. s. IV. 305-306.

10. Sz. O. ú. s. V. 243-245.

11. Sz. O. ú. s. VII. 113.

12. Sz. O. ú. s. VII. 225.

13. Sz. O. VII. 189.

14. ACSÁDI 1896, 222.

15. BÁLINT 2001, 11.

A falu a késő középkori, újkori forrásokban *Thelekkfala*, *Thelekkfalu*, *Thelekkffala*, *Thelekkffalwa*, *Telekkfalj*, *Telekkfaluj*, *Telekkfalwa* névváltozatokban szerepel. Nevének összetétele a *telek*¹⁶ főnévből és a *falva* utótagból áll. Egyes kutatók a telek főnévből kialakult településnevet olyan területtel, településcsírával hozzák kapcsolatba, ahol már korábban művelés alatt volt a határ egy része, ez éppen lehetett trágyázott föld is, amelyen állatokat tartottak és azok telkesítették azt a határrészt, ahol majd létrejött a település.¹⁷ A telek, mint utótag egy település pusztasodása, majd későbbi újratelepülése során válhatott településnév részévé.¹⁸ Tóth Valéria megállapítása alapján a *telek* lexémát tartalmazó névformák nem csupán pusztuló vagy elpusztult településekre vonatkozhattak. Ezt a feltételezést támogatja az is, hogy Erdélyben a *telek(e)* folyamatosan nem másodlagos, hanem primer névváltozatokban szerepel.¹⁹ Székelyföldön a telek, mint helynév Háromszékből ismert: 1537-ben *Telek (Michaelem donat de Telek)*²⁰, 1567-ben *Thelek*²¹ formában írják ugyanazt a települést.²² A *telek* főnév dűlőnévként is előfordul vidékünkön már a 16. században.²³

Telekfalva egyháza az írott forrásokban

Egyháztörténetileg Telekfalváról a katolikus időszakból semmilyen konkrét adatunk nincsen, a helyi hagyomány szerint Patakkfalvával közös temploma a Szent Lőrinc dűlőben – a két falu közti vízválasztón – állt a középkorban. Az eset azért is érdekes, mert a világi és egyházi eredetű, kettős névhasználat sajátos udvarhelyszéki példáját láthatjuk mögötte, amikor egy plébániát 1333-ban *villa Potok*,²⁴ a következő évben pedig védőszentje,

*Sancto Laurentio*²⁵ név alatt írnak a pápai tizedjegyzékekben. A Szent Lőrinc dűlő első írott említése a 16. század végéről (1598) való: „*Telekkfalui Nagj Balas es Nagj Peter, Sebestien Balinth zabaditattjak in face Sedis azon telekkfalui határban valo feöldeket, Zent Leörinch hegiere meneö földeket*”²⁶. Szintén a középkori egyházi élet lenyomata lehet a telekfalvi határ Szentegyház nevezetű dűlője, a terület napjainkban is az egyház tulajdonát képezi²⁷. Szentegyház erdejét említik 1700-ban az egyházi birtokok összeírásakor: „*Koues patak b vagio szent egyHáz erdeje Vicinusa egy felol Albert Andras mas felol Benedek Pap Telekkfalui.*”²⁸

A reformációt követően Telekfalva Sándorfalvához hasonlóan Patakkfalva leányegyháza. Telekfalva református egyháztörténete is csak nagyon vázlatosan rekonstruálható, ugyanis az egyházi irattár 1872-ben a paplakkal együtt leégett²⁹, így megsemmisültek a jegyzőkönyvek és a számadáskönyvek. Egy szerencsés véletlen folytán – feltehetően mivel még használatban a megyebírónál volt – megmaradt az egyházközség egyik vizitációs jegyzőkönyve, amely 1763-tól kezdve 1902-ig tartalmazza a megyebíró vizitációk előtti számadási kivonatait a bevételekről és a kiadásokról, és a vizitáció látogatása alkalmával tett bejegyzéseket³⁰.

16. Az Árpád-korban a *Teluc*, *Teluch*, *Telug*, *Theluk* névalak személynévként is előfordul. Ld. FEHÉRTÓI 2004, 744.

17. Vö. FÖLDES 1971, 418–431.; FÖLDES 1983, 327–348.

18. Vö. GYÖRFFY 1960, 34.

19. TÓTH V. 2008, 188.

20. Sz. O. IV. 13.

21. Sz. O. II. 214.

22. A településnév későn, csupán 1913 után kap előtagot (Orbaitelek).

23. Ld. Sz. O. ú. s. I-III. kötetének névmutatóit.

24. „*Item Lumbasius sacerdos de villa Potok solvit II. banales*”. MON. VAT. I. 115.

25. „*Item Lucas sacerdos de Sancto Laurentio solvit II. banales antiquos*”. MON. VAT. I. 132.

26. Sz. O. ú. s. III. 47.

27. BÁLINT 2001, 13.

28. UREL Liber Eccl. Udv. 1644, 117. Érdekes adat a *Benedek Pap Telekkfalui* név, mivel ekkor a falu még egyházilag nem volt önálló.

1812-ben az egyházi tulajdonban levő földekről készített összeírásban két helyen is találunk hasonló megnevezésű dűlőnevet: „*a Sz. Egy Ház földein kívül levő gyümölcsös helység ki a Kő likak tetejéig*”; „*a Lokod fele fordulo határban a Lokod uttyánál Sz. Egy Ház fölgye nevezett aláb- melynek széle 124 Nimet öl, bossza a belső szelin 40 á közepin 52 á külső szelin 17 Nimet öl*”. TREKL, oldsz. nélkül, 1812. évi bejegyzés.

29. Az egyházközség kiadásai között már 1872-ben 24 magyar forintot és 26 krajcárt találunk a paplak újjáépítésére vásárolt anyagok között, viszont még 1873-ban nincs az befejezve, ugyanis a vizitációs jegyzőkönyvet Bágyban írják meg. 1874-ben egy bejegyzés tanúsága szerint 146 forint 42 krajcár összeget fordítanak az épület befejezésére. TREKL, a fenti időszak éveinek bejegyzéseinél.

30. A könyv eléggé rossz állapotban van, nincsen külső borítója és szétesett. Lapjai, mivel nincsenek oldalszámozással ellátva, összekeveredtek.

Fontos forrás az egyház gazdaságtörténetéhez, évenként tartalmazza az iskolába járó gyerekek számát, 1812-ben megtalálható benne az egyház tulajdonáról egy összeírás, ekkor említik a tanító és a pap fizetségét is.

Telekfalva első önállósodási kísérlete Sándorfalvával együtt 1644–1646 között történt, arra hivatkozva, hogy a faluban csak háromhete van prédikáció, hétköznap pedig egyszerűen, és sok a beteg és idős ember, akik nem tudnak átjárni a szomszéd faluba. Az egyházi felsőbb hatóság ezt nem tartja elegendő indoknak és a kérést elutasítja, módosítva az istentiszteletek rendjét, mely szerint „*az nevezetes napokon, másodnap reggel Telekfaluan, harmadnap pedig Patakfalvan propponallyon az Praedicator, harmad vasarnap pedig reggel Telekfaluan*”³¹. Ez egyben arra világít rá – amint azt a régészeti kutatások is kimutatták –, hogy ekkor Telekfalvának már temploma volt. 1664-ben fél lelkészi szolgálatot kérnek, kérésüket azzal indokolva, hogy többen vannak, mint a patakfalviak. Az egyházi parciális zsinat azzal a feltétellel hagyja jóvá a kérésüket, ha az 1661-ben, „*Ali Passa járása*” alkalmával megrongált templomot és egyházi javak építését befejezik, külön meghagyva, hogy a „*sándorfalviak hasonlóképp építsenek*”.³² Sándorfalvának 1697-ben sikerült önállósodnia, kérve, hogy „*az mi mobile bonumokat Ali Passa Járása után az Három Eccla, S. T. és P. falvak pénzen vötenek, abból harmadrészt kívánnak*”.³³ 1700-ból ismerjük a patakfalvi és telekfalvi egyházak földjeinek és kegytárgyainak összeírását, utóbbiak közül a „*patakfalvi on palatzkot Telekfalvara is által kell bocsátani a Sacramentumok kiszolgáltatására*”. Kiderül továbbá, hogy a patakfalvi egyház vásárolt egy kis harangot Telekfalva nélkül, ezért „*nincsen benne része*”³⁴ a telekfalviaknak.

Telekfalva önálló egyházzá viszonylag későn, az 1760-as években válik. Az egyházszakadástól és az azt követő vitákról az 1760. március 19-én keltezett egyezséglevél tájékoztat, melyből

kiderül, hogy „*ez előtt egj nehany eßtendővel külön szakadott a Synodus P(a)r(ti)alis engedelmebol és Determinatiojaból.*” Telekfalva követelte, hogy „*a Patakfalvi templomnal talalhato mobiliakból része adassék ki*”, valamint kérte az egyházi földek egy részét is. Az ebből származó vitákat a parciális zsinat határozatai rendezték, melyek értelmében „*a Telekfalvi határban levő Ecclesiasticum Terrenum irant ugj hogj annak utanna valami fold Templomhoz jarandó tanaltatik a Telekfalvi határban maradgyon a Telekfalvi Ecclesiahoz.[...] az mobile es immobile Bonumok vadnak es talaltatnak a Patakfalvi Templom körül és hatarban arról a Telekfalviakis minden praetensiojokott le vevek és marada egyß(ége)ßen a Patakfalvi Ecclesiahoz igj vevek pedig le a Patakfalvi nemes Eccla Tagjai magok praetensiojokot a Telekfalvi hatarban levő foldekről hogj reßeket fizessek ki szaz nimet forintal*”³⁵.

A templomfeltárás eredményei

Telekfalva területe régészetileg szinte teljesen fehér foltnak számított 2007 tavaszáig. Ekkor extenzív terepbejárásunk során a mai falu keleti peremén, a Bedő-patak jobb partjának teraszán 13-14. századi kerámialeleteket gyűjtöttünk (barna, vörösesbarna és szürke, apró kavicssal soványított, lassú korongolt, bekarcolt vonaldíszes oldal- és tölcseresen kihajló peremtöredékek). A templomban végzett ásatás ideje alatt a parókia kertjében is megtaláltuk a falu kezdeteit jelző késő Árpád-kori leleteket.

A falu központjában, a Bedő-patak bal oldali teraszára épült református templom (1.2. tábla) hosszan tartó felújítása teljes padlócserevel járt együtt, mely a falak víztelenítése végett a földrétegek -80 cm relatív mélységben való kihordását jelentette. Az egyházközség vezetősége felkérésére ezt régészeti felügyelet mellett kezdtük el. Falmaradványok és emberi csontok felszínre kerülése után régészeti ásatást kezdeményeztünk, melyet a székelyudvarhelyi Haáz Rezső Múzeum szervezésében 2007 májusa és szeptembere között végeztünk

31. UREL Liber Eccl. Udv. 1644, 25, 27.

32. UREL Liber Eccl. Udv. 1644, 34.

33. UREL Liber Eccl. Udv. 1644, 47.

34. UREL Liber Eccl. Udv. 1644, 117.

35. UREL 22. csomag, 21. irat.

el.³⁶ Ez idő alatt feltártuk a teljes templombelsőt, melynek során három 3-4. századi (Marosszentana-kultúra), félig földbe mélyített kőkemencés lakóház, valamint egy kétperiódusú 7-9. századi, szintén félig földbe mélyített lakóház maradványai kerültek napvilágra (9. tábla). A rendkívül intenzív telepje-lenségek meglátásunk szerint a közeli bővizű forrás-nak köszönhették létüket.

Középkori és kora újkori vonatkozásban a 17. században épült, majd többször átalakított re-formátus templom épületelemei kerültek feltárá-sra temetkezésekkel együtt, jelentős eredményekkel és sajátos, egyedinek mondható jegyekkel tarkítva a székelyföldi és erdélyi református templomkutatást.

A kisméretű templombelső feltárását hat, 5x2,5 m-es szelvényben végeztük el (6. tábla). A mai templom keleti részében, az 1-2. szelvényekben nap-világra bukkant, majd nyugat felé folytatódott egy kelettől észak felé mindössze 3-4°-kal tájolt, sok-szögzáródású, sarkain támpillérekkel megtámasz-tott templom alapfala (2.1. tábla). A homokkőből és konglomerátum kötömbökből világosszürke, kavi-csos mészhabarc-sba rakott fal szélessége 0,70-0,80 m, alapárkának mélysége a mai járószinttől mérve 0,13-0,35 m közé tehető. A 17. századi templom ko-rabeli járószintje megfigyeléseink szerint a mainál magasabbról indult, a későbbi átépítések és terep-rendezések során ezt lesüllyesztették, így a temet-kezések is nagyon közel kerültek a mai járószinthez. Lényegében ez indokolta a teljes templomfeltárást, ugyanis a sírok az eltávolítandó földréteggel együtt megsemmisültek volna. A templom padlója – a sí-rok betöltésében talált téglatörmelék és téglada-rabkák alapján – téglából készült (a téglatöredékek alapján sikerült egy viszonylag egységes méretet megállapítani: vastagság 3,8 cm, szélesség 13,8 cm). Nyugati irányban a falnak már csak habarcsos le-nyomata volt követhető, északnyugati sarka teljesen

elpusztult. Nyugati záró falának vonalát délnyuga-ti falcsonkjának megőrződése révén tudtuk meg-állapítani. A „korai” templom déli fala a későbbi átépítések során megsemmisült, maradványait a portikus aljában végzett munkálataink során tud-tuk megfigyelni (3.2. tábla). Bejárata, akárcsak a későbbi templomoknak, délen lehetett (9. tábla).

A kis templom nemcsak kelet-nyugat tájoló-sában, hanem alaprajzában is egy gótikus templom képét idézte. A sarkain támpilléres sokszögforma, illetve az északi oldalon megfigyelt diadalív-ala-pozás és ennek megfelelően kívül egy támpillér lenyomata – melynek maradványait délen is meg-találtuk – sokáig ezt a hitet keltették bennünk. A templom belsejében feltárt, többségükben keletelt sírok is ugyanerre utaltak (2.3. tábla). A templom északi fala alá benyúló, tehát időben annak építését megelőző S-65. temetkezés 1614-es éremmellékle-te³⁷ (4.6. tábla) és a templomhoz tartozó, szintén érmekkel (1616, 1623, 1625) keltezett sírok (4.7, 4.2, 4.4. tábla) viszont egyértelművé tették, hogy a templom a 17. század második évtizedében készült, melybe folyamatosan temetkeztek ezt követően.

Az egyházi forrásokban 1664-ben említett építkezési munkálatoknak nem fogtuk meg ré-gészetileg a nyomát, viszont elképzelhető, hogy a templombővítésre ekkor került sor. Elbontva az északi és nyugati falakat, ezek helyébe tört kőből, vízi görgetegkövekből és konglomerátum kötömbökből világosszürke, aprókavicsos, mészrögös ha-barcsba rakott falat emeltek (vastagsága 0,90-0,95 m). A fal alapozási árka az északi oldalon a mai já-rószinttől mérve -0,57 m, tehát jóval mélyebb, mint az első templomé. Feltehetően ekkor mélyítették alá a járószintet, eltávolítva az esetleges égési nyo-mokat. Biztosan azt tudjuk, hogy az átépítés a mai templom déli falának külsején található feliratos kő szerint legkésőbb 1694-re megtörtént (3.5. táb-la)³⁸. Ezt a templomot a 18. század végén kelet felé

36. A feltáráson e sorok íróin kívül részt vettek: Botha Zoltán és Demjén Andrea, valamint Derzsi Csongor, Zepczaner Zsolt és Zólya Levente. Köszönet munkájukért! Munkánkat a telekfalvi református egyház és annak lelkipásztora, Juhász Ábel önzetlenül támogatta. A leletek a Haáz Rezső Múzeumban a 8366–8545., 9874. leltári számok alatt található. Az eredmények rövid összefoglalása: Nyárádi – Sófalvi 2008.

37. III. Zsigmond lengyel király (1587–1632) kopott verete (pölcher).

38. Az in situ található feliratos kő értelmezése és háttere nem problémamentes, ugyanis Telekfalván ebben az időben, sőt a 16-17. században egyáltalán nem találunk Kónya neveze-tűket, csak száz évvel később. 1794–1809 között szolgál itt egy Kónya Péter nevű lelkész, aki zágoni származású,

tovább bővítették egy szintén sokszögben záródó, főként téglából, homokkövekből és vízi görgetegkövekből világosbarna-sárga, kavicsos mészhabarcba rakott fallal, melynek talpát nem értük el szelvényeinkben. Az építkezést ante quem a keleti karzaton látható 1797. évszám keltezi³⁹ (3.6. tábla). Mint a későbbi falkutatásokból kiderült, ezzel az építkezéssel egyidőben alakították ki a mai ablaknyílásokat északon (3.5. tábla) és délen egyaránt, ekkor megmagasították a templom falait is. A keleti oldalon egy második bejáratot hoztak létre. A templom szószéke feltehetően a korábbi – második – templom szószékének helyére épült. A mai templom vakolatrétegeinek eltávolítása után megfigyeltük, hogy a szószéket sűrke színű festett szegélydísz keretezte,

és mielőtt Telekfalvára került, 1781-ben felsőboldogfalvi, 1792-ben pedig újszékelyi lelkész volt. (HÜSÉGNYILATKOZATOK 2008, 15, 38, 54.). A 17. század végi székelyföldi összeírásokban nem találkozzunk Kónya Sándor névvel, így a „hic fuit” jellegű magyarázat elvethető. Felmerült bennünk, hogy a felirat az építőmester nevét örökítette volna meg, ám valószínűbb, hogy Kónya Sándor Telekfalva lelkésze volt. Hogy köze volt-e az új templom építéséhez és/vagy sírját jelöli a felirat, azt újabb írott források előkerülése, esetleg régészeti ásatás tudná megválaszolni. A 17. században Kónyákat elsősorban Háromszéken találunk, a katolikus Csikban és Gyergyóban, Udvarhelyszéken mindössze a közeli Kányádban éltek Kónyák. 1614-ben *Konia Pal* gyalogos (Sz. O. ú. s. IV. 308.), 1635-ben *Konja Pal Biro* és *Konja Gergely* esküdtek, valamint *Konja Pal fia Pal* (Sz. O. V. 234.), 1637-ben szintén *Konia Pal* gyalogos (Sz. O. ú. s. VI. 75.), 1653-ban *Konya Gergely* esküdt (Sz. O. ú. s. VI. 314.) személyekkel találkozunk az összeírásokban. 1692-ben *Konja István beteg polgárt* írják össze Kányádban (Sz. O. VIII. 324.), 1700-ban pedig egy birtokleírás kapcsán említik Kónya Pált (UREL Liber Eccl. Ud. 1644, 123.). Feltételezzük, hogy a kányádi Kónyák Sándor nevű sarja került papi pályára és töltött be lelkészi szolgálatot a 17. század végén Telekfalván. Meglátásunk további bizonyítást igényel.

39. A templom bővítését 1791-ben kezdték meg. Az építkezések Kovács István megyebírósága alatt zajlottak három éven keresztül. Az 1794. évi számadásból kiderül, hogy az építési költségek 416 magyar forint 47 krajcárba kerültek, melyet az egyházközség tőkepénzéből, a kenderföldek, az egyház tulajdonában levő malom jövedelmeiből, adományokból és a perselypénzből teremtettek elő. Ekkor a templomot kőkerítéssel is körbevették. A munkálatok befejezését követően a telekfalvi Orbán család egy keleti karzaton emeltetett. Ld. TREkL, a fenti időszak éveinek bejegyzéseinél. A karzat felirata: IN NOMINE DOMINI NOSTRI JESUS CHRISTI PROPRIIS SUMPTIBUS AEDIFICARI CURAVIT DANIEL ORBAN DE TELEKFALVA AMANUENSIS REGIO PERCEPTORALIS ANNO 1797 15ta 8bris.

mely erősen rongálódott egy későbbi kisablak elhelyezése és a villanyvezetés során. A déli bejárat elé emelt portikus falazatának építőanyaga hasonlít a keleti rész bővítéséhez, ez alapján valószínűsíthető, hogy egyszerre épültek. A templom legkésőbbi eleme az 1851–1853 között épült nyugati torony⁴⁰, melynek aljában egy másik felirat (3.4. tábla) véleményünk szerint feltételesen Kovács Mózes megyebíróval hozható kapcsolatba, aki 1850-ig töltötte be ezt a tisztséget.⁴¹

A feltárt 17. századi református templom legszembetűnőbb sajátossága – alaprajzi formája és tájolása mellett – a templom belsejébe és köréje való temetkezés volt. A református időkben továbbélő középkori építési hagyományokra Bikafalva 17. század második felében épült református temploma közeli analógia⁴², viszont református templomba való temetkezéssel a gyakorlatban eddig még nem találkoztunk. A mai templom belsejében összesen 69 sírt tártunk fel, ezekből nyolc temetkezés korábbi a 17. század második évtizedében épült – általunk elsőnek nevezett – templomnál (2.2. tábla). A 28. sírban talált, II. Mátyás-féle hamisított dénár (1616)⁴³ (4.7. tábla), az 50. és 54. sírokból előkerült Bethlen Gábor korabeli, 1623-ban kibocsátott széles garas (4.2. tábla), valamint az 1625-ös, széles veretű dénár⁴⁴ (4.4. tábla) alapján az általunk feltárt temetőrész csupán pár évtizednyi használatot sugall. Ezt támasztják alá az egyes sírokban megmaradt viseleti tárgyak is: a 30. (4.8. tábla) és 33. (4.1. tábla) számú temetkezésekből előkerült párták is. A leletek számát gyarapítja a 61. számú – felnőtt sírja a templombelsőben – temetkezés melléklete, egy pecsétgyűrű is (4.3. tábla), amelynek kora az érmék által keltezett sírokkal vag össze. Nem zárható ki viszont, hogy a 17. század második felében, esetleg a 18. század elején is temetkeztek még a templomba, emellett szól a szuperpozíciók nagy száma, valamint néhány mélyebb sír a II. templom északi részében (2.4. tábla).

40. A torony építési költségei összesen 2095 magyar forint 34 krajcárt tettek ki. TREkL, a fenti időszak éveinek bejegyzéseinél.

41. TREkL, a fenti időszak éveinek bejegyzéseinél.

42. DERZSI – NYÁRÁDI – SÓFALVI 2007, 17–34.

43. UNGER II. 870 vagy 875.

44. UNGER II. 259., ill. UNGER II. 277a.

A temetkezések zöme a templom nyugati és középső részében került elő. Az úrasztala köré feltehetőleg az előkelőbbeket hantolták el.⁴⁵ A keletelt sírok (szám szerint 49) mellett előfordultak kelet-nyugat (7), illetve észak-dél (13) tájolású temetkezések is, amelyek jól mutatják, hogy a nyugat-kelet tájolású temetkezési gyakorlat – szemben a katolikus kánonnal – már nem volt szigorú egyházi szabályzathoz kötve. Az elhunytak kéztartására a test mellett kinyújtott kéz volt a jellemző (27 esetben tudtuk ezt megfigyelni), a behajlított kar, kéz vagy a kezek hasra helyezése (15) szintén gyakori volt, mellkason összekulcsolt kézzel nem találkoztunk. Előfordult, hogy a lábakat is enyhén behajlították (3), vagy a holttestet enyhén oldalra fordították.⁴⁶ Vallási, felekezeti hovatartozástól függetlenül nehezen megmagyarázhatónak tűnt a feltárt temetkezések korcsoportjainak aránytalan megoszlása, ugyanis ezek zöme újszülött vagy gyereketemkezés volt (1 magzat, 11 újszülött vagy csecsemő, 47 infans I, 1 infans II, 6 infans I-II), és mindössze 2-3 felnőtt földi maradványait tártuk fel. Gyereketemkezések a sokszögzáródású, első templomon kívül is kerültek napvilágra, a falaktól északra és nyugatra, így ezek száma jóval nagyobb lehetett az általunk feltártaknál, főleg, ha szem előtt tartjuk azt, hogy a rátemetkezések és templomátépítések során számos sír elpusztult. Figyelembe véve, hogy a sokszögzáródású templomba kevesebb, mint egy évszázadon keresztül temetkeztek, és tudva azt, hogy Telekfalván az 1614-es lustra összeírásának idejében 46 családfő élt⁴⁷, a gyereketemkezések száma (a két felnőttet és a korábbi sírhorizonthoz tartozó temetkezéseket leszámítva) nem is tűnik nagyon magasnak, ugyanis a korabeli forrásokból jól tudjuk⁴⁸, hogy a gyerek-

halandóság nagyon magas volt. Ugyanakkor gyakorlati okai is lehettek a „rendellenes” temetkezési szokásnak, a kis templomtérbe felnőtteket kevésbé volt célszerű temetni, ugyanis a nagy földmunkák a falak statikáját is veszélyeztették⁴⁹. A gyereketemkezések ilyen arányára egyelőre mindössze egy példát ismerünk a Dunántúlról, a Veszprém megyei Súlyból, ahol a középkori templomba két időperiódusban főként kisgyerekeket temettek el.⁵⁰ A telekfalvi templom belsejébe eltemetettek több oknál fogva nem lehetnek az 1633-as járvány áldozatai, amely sok áldozatot szedett Erdély-szerte⁵¹. A Geleji-kánonok értelmében (ld. lentebb) 1649 után csak a patrónusok, esetünkben a patrónus lófő családok gyerekeit temethették a templom belsejébe.⁵²

Az elhunytak jelentős részét koporsóba helyezték (28 esetben figyeltünk meg koporsóra utaló deszkát vagy koporsószegeket – 5. tábla), ezek száma azonban nagyobb lehetett, ugyanis előfordult olyan eset is (59. sír), hogy koporsószegeket nem, de a koporsódeszka lenyomatát jól meg tudtuk figyelni. Kevés számban (3), de akadnak olyan sírok is, melyeknél elég valószínű, hogy nem használtak koporsót, ezeknek a sírgödre lekerekített teknős aljú volt. Egy esetben (61. sír) az elhunyt csontjainak helyzete világosan utalt arra, hogy halotti lepelbe csavarva hantolták el (8.1. tábla). A koporsók formáját, szerkezetét illetően is születnek megfigyelések a deszkák helyzete, valamint a koporsószegeken fennmaradt farostok alapján (ezek iránya utalt pl. a deszkák helyzetére, kiterjedésük pedig a deszka vastagságára).⁵³ Több sír koporsójának nem volt alja (7.1. tábla), az elhunytat valamilyen szerves anyagra (pl. gyékény) fektették, melynek elszenesedett maradványait több ízben is megtaláltuk. A holtak

45. Idősebb Hídvégi Nemes János 1657-ben két kisgyereket egy koporsóba temetette el a hídvégi templomban „az asztal alá, a boldog feltámadásnak jó reménysége alatt”. TÓTH E. 1902. 246-247.

46. A sírok bolygatása miatt a kéztartásra vonatkozó adataink csak tendenciaszerűek, ugyanis sok esetben ez nem volt értékelhető.

47. Lásd 6. lábjegyzet.

48. Hídvégi Nemes János öt év alatt négy kisgyereket vesztette el a 17. század közepén. Ld. TÓTH E. 1902-1903. A fél évszázaddal később élt Cserei Mihály történetíró 11 gyerekből hét nem érte meg a felnőttkort. Vö.

SZÁDECZKY 1906. 453-456.

49. 1692-ben pl. a csíkkozmási falutörvény ezt a problémát igyekszik megelőzni. Lásd lentebb, 62. jegyzet.

50. Rácz Miklós ásatása és szíves szóbeli közlése.

51. Vö. VESZÉLY 1860, I. 148.

52. A fontos forrásra Benkő Elek hívta fel figyelmünket, a tanulmányhoz fűzött hasznos megjegyzéseit és tanácsait ezúton is köszönjük.

53. A koporsómaradványok fafajtájának meghatározása még nem történt meg. A koporsószegek leírását ld. a Függelékben. A koporsórekonstrukciókat Veres Péter készítette, hasznos segítségét ezúton is köszönjük.

mellé tett pénzmellékletet megfigyeléseink szerint két esetben valamilyen szerves anyagból készített erszénybe vagy tarsolyba helyezték.

Templomba való temetkezések a

16-19. századi forrásokban⁵⁴

A templom belsejébe való temetkezés a katolicizmus dogmatikájában előkelő státust jelentett. Ez szervesen összefügg a feltámadással kapcsolatos hiedelmekkel, amelyek szerint az elhunyt minél közelebb nyugszik a szentélyhez, annál biztosabban fel fog majd támadni az utolsó ítélet napján. Ennélfogva főként az előkelők, a templom patrónusa, és papok temetkeztek ide, de mivel bizonyos összeg kifizetésének fejében az egyház a köznépnak sem tiltotta meg ezt, elvileg bármelyik társadalmi réteg temetkezhetett a templom belsejébe.⁵⁵ A középkor folyamán számos egyházi rendelet szabályozta a templomba és a templom körüli szentelt földbe való temetkezést.⁵⁶ A középkor végére a templomok belső része annyira telítődött sírokkal, hogy az ide való temetkezést különféle rendeletekkel kellett szabályozni. 1627-ben a katolikus templomokra Fejér Miklós *vicarius* rendelkezése vonatkozik: „*ha valaki templomba, akár temettetni, öreg embertől 1 forint, ifjabbtól 50 pénz, tizenkét esztendősnél alább 25 pénz. Kereszteleetlen gyermeket nem szabad semmiképen betemetni sz. helyre, úgymint szentelt tzinterembe, anélkül inkább templomba, vagy felszentelt kápolnába*”⁵⁷.

A temetkezési szabályozások a templomba való temetkezéseket illetően a reformációt követően sem változnak lényegesen. Az erre vonatkozó első református források között találjuk az 1579-ben írt (1628-ban megerősített) bejegyzést Agyagfalva protokollumában, amelyben az egyház jövedelmi forrásai között említik a templomba való temet-

kezést⁵⁸. Hasonlóval találkozunk Berekeresztúron 1602-ben, amely Vágási György prédikátor fennmaradt rendelkezését tartalmazza, ennek értelmében „*senki templomba bé ne temetkezzék szent egyház fiai s hírek nélkül, hanem ha kinek olyan szándéka vagyon, a melly faluból lessen a temetés, azon falubéli egyházfiának tartozzék hírré tenni és egy halottól flor. 5 fizetni, a temetést szépen elegyenesitse, kit ha rutul hagyának flor. 5. bírságotassanak*”⁵⁹.

Az 1643-as marosvásárhelyi zsinat határozatai között további szabályozásokat találunk a templomba való temetéseket illetően: „*a templomba való temetes felöllis, a fő és koz renden valok között ez különbség tartassék meg, es azok a kik a helynek Patronusi vagy egyeb Nemzetes fő rendek, ám temetkezzenek ot, de hogy mindenekk külömsznelkül egy forintéert, még többirtis az Templomokot askultatni nem engedhessük, semmj kepen benünket lelkunk osmeretj nem boczat, miuel, az Templomot igazan nem holtakk temető helyek, hanem az előkk gyülekezetek es az Ini szolgálatnak helye, es nem a hely szenteli meg az holtakk testeket, hanem a hívek testek szenteli meg az földet akar hova temessek, egyebkent ha ki az koz rendek közül ellenünk az Templomban akar temetkeztetni, mi ne legyünk az okai, ha kevensagok szerent valo tisztesseseg temetesek ne lehet*”⁶⁰.

A fizetség ellenében való templomba temetkezés szokása a reformációt követően a királyi Magyarország területén is általános szokás volt. A Dunántúlon az evangélikus egyházkerület 1627-beli egyházlátogatási jegyzőkönyve a templomi jövedelmek között felsorolja a templombelsőbe való temetkezésekből származó pénzösszeget, amelyet a templomépületre voltak kötelesek költeni. A templomba való temetkezés költsége egy ezüst tallér, illetve egy német forint és egy német forint 20 dénár között váltakozott.⁶¹

A sírok nagy száma egy idő után komolyan veszélyeztette a falak statikáját, ennek orvoslására kezdik helyenként szabályozni a temetkezést az épületbelsőben, először meghatározva a falaktól

54. A templomba és templom köré való temetkezés sokrétű és szerteágazó forrásanyagának összegyűjtésében Demjén Andrea volt segítségünkre, munkájáért itt is köszönetet mondunk neki.

55. Ha valaki fizetés nélkül temetkezett templombelsőbe, egy márka bírsággal sújtották, amely még egy jobbágy számára is megfizethető összeg volt. Vö. SOLYMOSSI 1997, 75.

56. SZUROMI 2005, 9-10.

57. VESZELY 1860, I. 19.

58. DÁVID 1981, 52.

59. BONC 1885, 788-789.

60. UREL Liber Eccl. Ud. 1644, 22.

61. PAYR 1910, 86, 87, 89, 91, 95, 98, 100, 103, 105.

való távolságot⁶², s mivel ezek sem hozták meg a kívánt eredményt, elkezdtek kitiltani a temetkezéseket a templomból, csupán a kriptával rendelkezőkre korlátozva azokat.⁶³ Ezek viszont nem voltak széles körben alkalmazott törvények, inkább specifikus eseteknek tekinthetők.

A 17. század első felében megszilárduló református egyházi szabályozás, amely Geleji-kánonokként ismeretes,⁶⁴ sok tekintetben szakított a korábbi gyakorlattal, megtiltva a köznépek a templomokban való temetkezést, ellenben a pártusoknak ősi jogon továbbra is megengedte ezt⁶⁵. A temetkezéseket a templomokból végérvényesen a világi hatóságok beavatkozása tiltja ki, és elsősorban egészségügyi szempontokat követett. Mária Terézia uralkodása alatt számos rendelet született, ezek a legelső általános birodalmi érvényű világi temetkezési szabályozások, melyek elsőrendű célja a higiénikusabb temetkezési gyakorlat kialakítása volt, és mindenik vallási felekezetre vonatkoztak. Az első rendelet 1769-ben született, amely előírja, hogy a halottakat mélyebbre temessék, a temetőt pedig a legelő marhák ellen kerítéssel védjék meg. Utóbb

betiltja a halotti torokat, a holttest két napnál tovább ne maradjon temetetlen, a holtat ne vigyék a templomba, hanem egyenesen a temetőbe. 1775-ben újabb rendeletek kerültek kibocsátásra, amelyek Magyarországon 1777-ben léptek életbe. Megtiltják a templomon belüli temetkezéseket a kriptákban is, valamint azok építését a templomok belsejében⁶⁶. A rendelet érvénybe lépése nem minden esetben hozott gyökeres változást a távoli falvakban. Így 1788-ban és 1789-ben⁶⁷ újból kiküldik ezek másolatát, a helyi egyházközségi levéltárak felsőbb rendeleteinek jegyzőkönyvében megtaláljuk őket: „*templom avagy kapolnaban levő kriptakot nem tarthatnak, ujjakatis azokban nem epithetnek*”⁶⁸, illetve „*az ujonnan el temetetteknek sirjai melynek htsak a föld természete megengedi legalábis 8 láb mélységünek kel lenni*”⁶⁹. Hasonló rendeleteket 1807-ben⁷⁰, illetve 1808-ban⁷¹ küldenek ki, mivel feltehetően ismételtelen nem tartották be a szabályozásokat.

Ha a templomokból végül is sikerült kitiltani a temetkezéseket a 18. század végére, a templomok környezetében továbbra is temetkeztek. A folyamat, amely Mária Terézia rendeleteivel kezdődött, végül a 1876. évi XIV. törvénycikkely zárta le.⁷²

Református (protestáns) templomok és temetkezések régészeti kutatása

Mint láhattuk, a templomba és a templomok köré való temetkezések a reformáció után is

62. Az 1692-ben hozott csíkközmási falutörvény rendelkezése szerint „*A templom kőfalához közelebb egy ölnél nem szabad temetkezni sub poena flor. 12. A cinterembe is fél ölnél közelebb nem szabad temetkezni sub poena flor. 12.*” IMREH 1983, 291. Az 1715-ben kelt határozat alapján „*senki a modo imposterum halottját templomhoz közel két ölnire ne temesse, sub poena fl. 200.*” OREVJ 2001, 81–86.

63. Az 1726-os somlyói egyházi gyűlésen szűkítették a temetkezések lehetőségét: „*...a templomba való temetkezés a kőfalnak romlásokra vagy, azért senkinek meg nem engedtetik, hacsak börttya vagy kriptája nintsen. A Templomba pedig börttyot, kriptát csak Nemeseknek szabad erigálni és csináltatni. ... Torony vagy Cemeterium kő falához egy ölnél közelebb a temetés ne legyen... forint büntetés alatt.*” ENDES 1938, 333.

64. 1645-ben a Szatmárnémetiben tartott zsinat megbízta Geleji Katona István erdélyi püspököt, hogy az eddigi szokások és gyűlési határozatok alapján készítsen az egyház számára egy törvénykönyvet. Ezt a könyvet a róla elnevezett Geleji-kánonok (Canones Ecclesiastici) címen ismerik, amely a református egyház első törvénykönyve. Vö. NAGY 1940.

65. A temetkezésekre vonatkozó szabályozást a LXXVI. kánonban találjuk: „*A hívek lélektől megvált testeit, melyek egykor a Szentléleknek voltak templomai s szervei – az elsőrendű pártfogókat kivéve, kik ősi jog szerint a templomokban vagy kápolnában szoktak temetkezni, – a városokon és helységekben kívül fekvő temetőkben tisztességesen kell eltemetni.*” Ld. KISS 1875, 40–41.

66. HÓMAN–SZEFGŰ 1939, 515, 517–519.

67. Pl. KUEKL 1. könyv. Felsőbb rendeletek téra 1780-1809, oldsz. nélkül, 1789-es bejegyzés.

68. SREkL 1. köteg, 81.

69. SREkL 1. köteg, 85.

70. SREkL 1. köteg, 116.

71. TUEkL 1. köteg, oldsz. nélkül, 1808. évi bejegyzés.

72. A 116. § kimondja, hogy „*minden község köteles egy, a helyi népesedési és egészségügyi igényeknek megfelelő, kellőleg berendezett községi temetőhelyet fenntartani. E kötelesség alól csak az esetben engedtetik kivétel, ha a községben egy vagy több felekezeti oly temető létezik, melyekben a temetkezés szabadsága biztosítva van.*”

A 117. § utasítja a „*temetőhelyek felállítására, nagyobbítására, vagy bezárására, továbbá a temetőknek a lakott házaktól való távolsága, fekvése, körülkerítése s fával beültetése, végre a sírok nagysága, mélysége s egymástól távolsága, a különféle helyi viszonyok és a talaj minőségéhez képest – a jelen törvény keretén belül – rendeleti úton szabályoztatik.*”

folytatódtak, az új vallás nem tiltotta meg, pusztán szabályozta ennek módját és mikéntjét. Ilyen értelemben és sok más vonatkozásban – ez kutatásunk és tanulmányunk egyik fő mondanivalója – a református templomok régészeti kutatása a középkori katolikus templomok feltárásának módszereit kell, hogy kövesse.

Erdélyben a legkorábbi régészeti templom-, illetve temetőfeltárások éppen református templomokban történtek. 1897-ben a küküllővári református templom kriptájában három temetkezést tártak fel, melyekben a 16. század végén – a 17. század elején elhunyt Pathócsy-Kendi-Bogáthy családok tagjai nyugodtak. A feltárás jelentősége főként a korabeli ékszer- és viseletmaradványok megismerésének tekintetében hozott maradandó eredményeket.⁷³ Néhány évvel később a gerneszegi templomban Teleki Mihály sírjának felkutatására indított teljes templomfeltárás lényegében már a későbbi szakszerű templomásatások előfutára volt.⁷⁴ A 64 szelvényben megkutatott templomban szinte minden sírt feltártak (időben ezek a késő középkortól a 18. századig terjedtek). Sajátos módszertani elvet követve a feltárásról nem készültek rajzok és temetőterkép, a sírok nem kaptak önálló számozást, ezek egymáshoz és a falakhoz viszonyítva kerültek leírásra, esetenként tájolóssal és mélységadatokkal, illetve más megfigyelésekkel kiegészítve. Az ásatás komoly viselettörténeti adatokat nyújtott a 17. századra vonatkozóan, és fontos adaléka a református templomokba való temetkezéseknek.

Székelyföldön a középkori templomoknak a 20. század második felében folyt felújításai során egyre-másra bolygattak meg temetkezéseket a templomokban és körülöttük. Dokumentálásukra csak ritkán került sor, a sírokról főleg lelkészi feljegyzésekből vagy más szóbeli információkból értesülünk⁷⁵, kripták meglétét már a korai templomfelújítások is jelezték (pl. Bögözben 1966-ban). Az első

templomkutatások során feltárt temetkezések esetében általában fel sem merült ezek pontos kormeghatározása. 1971-ben Rugonfalva középkori temploma körül a régészeti feltárások néhány melléklet nélküli sírt hoztak felszínre, részletes leírás, sírrajz viszont nem készült róluk.⁷⁶ A felsőboldogfalvi, szintén középkori templomból három temetkezés maradványaira utaló emberi csontok is előkerültek a felújítások során.⁷⁷ Az unitárius Énlaka templomában felszínre került keletelt temetkezést az ásató régész római eredetűnek határozta meg.⁷⁸

A példák tanulságosak, viszont tapasztalataink alapján joggal mondhatjuk, hogy nehéz feladványt jelent a középkori eredetű templomokban feltárt, melléklet nélküli sírok keltezése. Ehhez a módszeres, minden részletre kiterjedő templom- és temetőfeltárásoknak kellett bekövetkezniük, ahol a sírok különféle paraméterei (tájolás, szuperpozíció, kéztartás, koporsó hiánya vagy megléte, sírbetöltés, sírmélység, melléklet stb.) és egymáshoz való kontextusa képes meghatározni ezek korszakba való besorolását, illetve pontosabb keltezését. Az 1985-1987 között folyó középkori, majd unitáriussá lett szentábrahámi templom régészeti ásatása volt az első olyan régészeti kutatás, amelynek eredményei lehetővé tették a középkori és a reformációt követő temetkezések elkülönítését.⁷⁹ Több temetkezésről megállapítható, hogy ezek már a reformációt követő időszakhoz köthetők.⁸⁰ Megfigyelhető volt, hogy a 16-17. században megnőtt a középkori szentélybe, az egykori oltár helyére eltemetettek száma.⁸¹ Jellegében az itt megfigyeltek ugyanazt mutatták, mint a székelykeresztúri római katolikus templom körüli temető feltárási eredményei, ahol a templom nyugati frontja előtt 16-17. századi sírok is kerültek dokumentálásra a középkoriak közt.⁸² A hányatott sorsú székelydályai református templom feltárása során szintén jeleztek 18. századi sírokat a templom belsejében.⁸³

76. Ld. BENKŐ 1992, 136.

77. A leletek a Haáz Rezső Múzeumban.

78. MOLNÁR 1977, 32.

79. Részletesen ld. BENKŐ 1992, 208–238.

80. Ezek közé tartozhatnak a 16., 41., 44., 74-75., 77., 81., 87-88., 96. temetkezések.

81. BENKŐ 1992, 219.

82. BENKŐ 1992, 158.

83. MARCU 1998, 176. A templomhajó északi részében egy

73. SZÁDECKY 1897, 293–309.

74. A feltárás és a tanulmány Pósta Bélához, az erdélyi magyar középkori régészet úttörőjéhez fűződik. PÓSTA 1913, 3–35.

75. Jó példa erre a középkori Udvarhelyszék: Bardóc, Homoródkarácsonyfalva, Oklánd stb. Vö. DÁVID 1981.

A kisebb felületű feltárások eredményei nem minden esetben elegendők a fentiekhez hasonló megállapításokra. Farcádon a reformáció utáni temetkezéseket egy sír a templomhajó délnyugati sarkában és feltehetőleg egy be nem fejezett kriptája jelzi.⁸⁴ A középkori eredetű kézdialbisi református templomba és köré is temetkeztek a reformáció után.⁸⁵ Erdővidéken, a 17. század elején elpusztult Dobó falu templomátása során nem derült ki, hogy ezt még használták-e temetkezési célra a 16. század végén.⁸⁶ Vargyas középkori eredetű református templomában nem került sor sírok szakszerű feltárára.⁸⁷ A nagyobb, ám korántsem teljes templomfeltárások esetében, a sírok keltezésében kellő mellékletek híján felső időhatárnak a reformációt szokás még napjainkban is megjelölni.⁸⁸ Valószínűleg van erre is példa, ám egyáltalán nem jelent merev korszakhatárt a temetkezési szokásokban a reformáció. A 17. századi bikafalvi, előzmények nélküli református templom belsejében nem találtunk temetkezéseket, ám a szórványcsontok a templom kívül és a toronytól nyugatra egy sírfolt, valamint egy másodlagosan beépített sírkő azt jelezte, hogy a templom köré még itt is temetkeztek.⁸⁹ A fiatfalvi „Régi temető” területén feltárt 15-16. századi kápolna, majd református templom belsejét szintén nem használták temetkezési célra.⁹⁰ Kányád középkori, reformátussá vált templomában a feltárt felületen nem voltak kora újkori temetkezések, a templomom kívül, a szentélytől délre mindössze egy újkori temetkezést tártunk fel.⁹¹ Az ásatások volumene több

esetben nem tette lehetővé, hogy a fenti kérdésre érdemben válasz szülessen. Udvarhelyszéki templomátásainkon Felsősófalván és Bágyban nem került sor sírfeltárásokra, Székelyderzsben mindössze egy 17. század elejét megelőző temetkezést észleltünk az ekkor elbontott korai védőfal mellett, Tarcsafalván a régészeti felügyelet szintén egy keletelt temetkezést jelzett. A homoródalmási Tatárkápolna nem érte meg a reformációt, a Székelyudvarhely határában létező középkori Szentimre falut és középkori templomát a 16. század utolsó negyedében fennhagyták. Máréfalva katolikus templomában ásatásunk tanúsága szerint a 14. századtól a 19. század elejéig folyamatosan temetkeztek.⁹²

Áttekintésünkben speciális helyet foglal el az Olasztelken feltárt 17. századi temetőrészlet. A korporsós, többnyire keletelt kilenc sírt Bethlen Gábor 1625-ben vert pénzéremmel keletezi, és nem tudni pontosan, hogy a temetkezőhelyhez tartozott-e templom vagy kápolna, ugyanis a falu középkori temploma nagy valószínűséggel a mai református templom helyén állt.⁹³

Következtetések

A telekfalvi református templom régészeti ásatása jelentős eredményeket hozott a falu késő középkori és újkori egyháztörténete és -építészete megismerése tekintetében, melyek a terepbejárás adatokkal együtt a falu középkori településtörténetét is új megvilágításba helyezik. Feltárult a falu 17-18. századi templomainak építéstörténete, a templomok belsejébe rendhagyó módon a 17. század folyamán szinte kizárólagosan kisgyereket temettek el. A sírok kutatása során megfigyeltük, hogy a középkori temetkezési szokások szinte töretlenül folytatódtak a reformáció után, a templomépítészeti hagyományok úgyszintén továbbéltek. A feltárás egyik legnagyobb tanulsága volt, hogy pusztán rítus, pl. a keletelés alapján nagyon félrevezető lehet temetkezéseket keltezni, ehhez a sírok különféle pa-

közös gödörbe nyolc, anatómiai helyzetben levő, egymásra dobált temetkezés maradványait tárták fel. A gödör mélysége a jelenlegi járósínhez képest nem haladta meg a -0,80 m-t, és egy olyan omladékos feltöltési rétegbe ásták bele, amely nem lehet régebbi a 18. századnál.

84. Botár István és Tóth Boglárka ásatása és szíves szóbeli közlése.

85. BARTÓK – BORDI 1998, 255.; BORDI 1999, 292.

86. BORDI 2002, 4–6.; BORDI 2003, 5–10.

87. Ld. BARTÓK 1995, 145-146.; BARTÓK 1996, 175–180.

88. Legjobb példa erre a magyarországi középkori eredetű unitárius templom, ahol az ásató régész a temetkezések felső időhatárának a reformációt tekintette. Vö. SOÓS 2007, 111–128.

89. DERZSI – NYÁRÁDI – SÓFALVI 2007, 19–22.

90. BENKŐ 1992, 191–193.

91. 30. sír. Ld. DERZSI – SÓFALVI, 272.

92. Összefoglalóan ld. SÓFALVI András – DEMJÉN Andrea – NYÁRÁDI Zsolt: *Középkori templomok régészeti kutatása Udvarhelyszéken*. Megjelenés alatt.

93. DÉNES 1996, 203–208.

ramétereinek megfigyelése és leírása és egymáshoz, valamint környezetükhöz való kapcsolatuk alapos felmérése szükséges.

Feltárási eredményeink ismeretében nehezen válaszolható meg, hogy az ún. korai sírhorizont temetkezései mit jeleznek: egy korábbi, temetkezési joggal rendelkező kápolnát, esetleg fatemplomot, és mikortól temetkeznek az adott helyre Telekfalván? Ezeket a kérdéseket a templomon kívüli, főleg az ettől északra lévő terület feltárása válaszolhatja meg a jövőben.

Függelék

1. Sírok leírása

A temetkezések leírásánál elsődlegesen a sírok helyét, mélységét és tájolását, az elhunyt korát, a csontváz helyzetének jellegzetességeit (kéztartás, koponya helyzete stb.) és a csontok megtartását tüntettük fel. Antropológiai meghatározásaink az ásatáson tett megfigyeléseken alapulnak, mindössze egy esetben (22. sír) történt szakember által való véleményezés. A sírok mellékletére, koporsójára és a temetkezések szuperpozíciójára, a sír betöltésére vagy más megfigyelésre külön utalunk adott esetben. A sírok mélységét az ásatás 0 pontjához, a szószék alsó lépcsőjének szintjéhez mértük.

S-1: 2. szelvény; M: -0,99 m; T: 270°; K: infans I; viszonylag jó megtartású csontváz nyújtott helyzetben, karok behajlítva, kezek a medencén; koporsószegek; az elhunytat a 17. század második évtizedében épített templomba temették el egy korábbi (S-22) sírra; sírbetöltés: sötétszürke, kevert föld.

S-2: 2. szelvény; M: -0,77 m; T: 270°; K: infans I; viszonylag jó megtartású csontváz nyújtott helyzetben, kinyújtott karokkal; az elhunytat a 17. század második évtizedében épített templomon kívül, ettől keletre temették el; sírbetöltés: sötétszürke, kevert föld.

S-3: 3. szelvény; M: -0,52 m; T: kelet-nyugat; K: újszülött; a temetkezés a mai járószinthez nagyon közel jelentkezett, és javarészt megsemmisült a földmunkálatok során; zsindelyszeg (?) a sír betöltésében; az elhunytat a 17. század második évtizedében épített templomba temették; sírbetöltés: fekete, kevert föld.

S-4: 3. szelvény; M: -1,01 m; T: 352°; K: újszülött; rossz megtartású csontváz nyújtott helyzetben, a csontok nagy része kimozdult; koporsószeg a sír betöltésében; a 17. század második évtizedében épített templom mellé, ettől nyugatra temették az elhunytat; az S-10. sírhoz való időrendi viszonyát nem lehetett megállapítani; sírbetöltés: sötétszürke, kevert, téglatörmeléken föld.

S-5: 3-4. szelvény; M: -0,59 m; T: 271°; K: infans I; rossz megtartású csontváz, a földmunkálatok során sérült, így csak néhány borda- és csigolyacsontját dokumentáltuk; koporsódeszka-maradványok, zsindelyszeg (?) a sír betöltésében; az elhunytat a 17. század második évtizedében épített templom belsejébe temették.

S-6: 4. szelvény; M: -0,76 m; T: 262°; K: infans I; rossz megtartású csontváz nyújtott helyzetben, kinyújtott karokkal; a temetkezés a földmunkálatok során sérült, mindössze a bal kar csontjai maradtak meg; az elhunytat a 17. század második évtizedében épített templom belsejébe temették; sírbetöltés: sötétszürke, enyhén kevert föld.

S-7: 3. szelvény; M: -0,79 m; T: 267°; K: újszülött/infans I; rossz megtartású csontváz; a temetkezés a földmunkálatok során sérült, mindössze a bal oldali medencecsont maradt in situ, kimozdult helyzetben a lábszár, illetve a szárkapocscsont, valamint borda- és csigolyacsontok; koporsódeszka-maradványok; a koporsó alján ruházat foszlányai, a csontokon zöld elszíneződés; az elhunytat a 17. század második évtizedében épített templom belsejébe temették; sírbetöltés: sötétszürke, enyhén kevert föld.

S-8: 4. szelvény; M: -0,89 m; T: 265°; K: infans I; rossz megtartású csontváz nyújtott helyzetben, karok a törzs mellett kinyújtva, a koponya összeroppant; az elhunytat a 17. század második évtizedében épített templom belsejébe temették; sír-betöltés: sötétszürke, kevert föld.

S-9: 4. szelvény; M: -0,74 m; T: 296°; K: infans I; rossz megtartású csontváz, a földmunkálatok során erősen sérült; nyújtott helyzetű, karok a törzs mellett; koporsószeg a sír betöltésében; az elhunytat a 17. század második évtizedében épített templom belsejébe temették, megelőzi az S-17. temetkezést; sír-betöltés: sötétszürke, téglatörmelékes föld.

S-10: 3. szelvény; M: -1,01 m; T: kb. 350°; K: újszülött; rossz megtartású csontváz; bolygatott temetkezés, a csontváznak a lábcsontjait, néhány bordáját, illetve a koponya csontok egy részét találtuk meg; koporsószegek a sír betöltésében; a 17. század második évtizedében épített templom mellé temették az elhunytat, az S-4. és S-16. sírokhoz való időrendi viszonyát nem lehetett megállapítani; sír-betöltés: sötétszürke, kevert föld.

S-11: 3-4. szelvény; M: -0,72 m; T: kb. 270°; K: infans I; nagyon rossz megtartású csontváz, mindössze a koponya szétrepesztett csontjai maradtak meg, a többi csont felszívódott, a temetkezés a földmunkálatok során bolygatódott; jó állapotban megmaradt deszka koporsó, méretei: 52x21x15 cm; sarkain négy koporsószeg; a 17. század második évtizedében épített templom belsejébe temették az elhunytat (5.1.-5.2. tábla).

S-12: 3-4. szelvény; M: -0,8 m; T: 260°; K: infans I; viszonylag jó megtartású csontváz nyújtott helyzetben, karok a törzs mellett kinyújtva, koponyája szétroppant; kisméretű köpűs vastárgy a sír betöltésében; a 17. század második évtizedében épített templom belsejébe temették az elhunytat, megelőzi az S-11. és S-15. temetkezéseket; sír-betöltés: sötétszürke, kevert, téglatörmelékes (8.3. tábla).

S-13: 3-4. szelvény; M: -0,77 m; T: 251°; K: infans I; viszonylag jó megtartású csontváz nyújtott helyzetben, karok a törzs mellett kinyújtva; a 17. század második évtizedében épített templom belsejébe temették az elhunytat, vágja az S-14, S-15. sírokat, rátemették az S-11. sírt; sír-betöltés: sötétszürke, kevert, habarcsos, téglatörmelékes (8.3. tábla).

S-14: 3-4. szelvény; M: -0,74 m; T: 254°; K: újszülött; rossz megtartású csontváz nyújtott helyzetben, a későbbi sírok a mellkason alul elpusztították; a 17. század második évtizedében épített templom belsejébe temették az elhunytat; vágják az S-13. és S-15. sírokat; sír-betöltés: sötétszürke föld (8.3. tábla).

S-15: 3-4. szelvény; M: -0,88 m; T: 270°; K: infans I; viszonylag jó megtartású csontváz nyújtott helyzetben, karok kinyújtva, bal kéz a medencén, jobb kéz a medence mellett; a sírgödör alja teknős, formája szabálytalan; a 17. század második évtizedében épített templom belsejébe temették az elhunytat; vágja az S-14. sírt, rátemették az S-11. és S-13. sírokat (8.3. tábla).

S-16: 3. szelvény; M: -1,01 m; T: 352°; K: újszülött; rossz megtartású csontváz, mindössze a lábcsontok egy része maradt meg in situ helyzetben, a gerinc, a bordák és a koponya csontjai kimozdultak; a 17. század második évtizedében épített templom mellé temették az elhunytat; az S-10. sírhoz való időrendi viszonyát nem lehetett megállapítani; sír-betöltés: sötétszürke, kevert föld.

S-17: 4. szelvény; M: -0,79 m; T: 271°; K: infans I; rossz megtartású csontváz nyújtott helyzetben, karok a törzs mellett kinyújtva, koponyája összeroppant; a 17. század második évtizedében épített templomba temették az elhunytat; ráfed az S-9. sír.

S-18: 4. szelvény; M: -1,11 m; T: 13°; K: újszülött; rossz megtartású csontváz nyújtott helyzetben, karok a törzs mellett kinyújtva; koporsódeszka-ma-

radványok, illetve koporsószegek a sír betöltésében; a sír betöltéséből fonott fémszál töredéke (S-30. sír pártája?) került elő; a 17. század második évtizedében épített templom mellé temették az elhunytat; vágja az S-30. sírt; sírbetöltés: sötétszürke, kevert föld.

S-19: 3. szelvény; M: -0,9 m; T: 272°; K: infans I; rossz megtartású csontváz nyújtott helyzetben, bal kar behajlítva, bal kéz a jobb medencecsont fölött; a 17. század második évtizedében épített templom belsejébe temették el az elhunytat; rátették az S-20. sírra, sírbetöltés: sötétszürke, kevert, habarcsos, téglatörmelékes.

S-20: 3. szelvény; M: -0,93 m; T: 272°; K: infans I; viszonylag jó megtartású csontváz nyújtott helyzetben, karok a törzs mellett, jobb kéz a medencén, koponya összeroppant; a csontváz alatt a koporsó elszenesült maradványait figyeltük meg; a 17. század második évtizedében épített templom belsejébe temették az elhunytat; fedi az S-19. temetkezés, a két sírgödör majdnem azonos; sírbetöltés: sötétszürke, kevert, habarcsos, téglatörmelékes.

S-21: 3. szelvény; M: -0,88 m; T: 271°; K: infans I; viszonylag jó megtartású csontváz nyújtott helyzetben, bal karja könyökben behajlítva, kéz a medencecsonton, a csontváz jobb oldala megsemmisült, koponyája összeroppant; az elhunytat a 17. század második évtizedében épített templom belsejébe temették; vágja az S-19., S-20. és S-25. sírokat; sírbetöltés: sötétszürke, kevert, téglatörmelékes, habarcsos.

S-22: 1. szelvény; M: -1,39 m; T: 20°; K: infans II; N: kislány; jó megtartású csontváz nyújtott helyzetben, bal kar könyökben behajlítva, kéz a medencén, jobb kéz levágva és a medencére helyezve (antropológiai szakvélemény); a temetkezés időben megelőzi a 17. század második évtizedében épült templomot, ráfed az S-1. sír; sírbetöltés: sötétszürke, agyagfoltos (3.1. tábla).

S-23: 2. szelvény; M: -1,03 m; T: 265°; K: újszülött; rossz megtartású, a bontás során sérült csontváz nyújtott helyzetben, karok könyökben behajlítva, kezek a medencén, koponyája összeroppant; az elhunytat a 17. század második évtizedében épített templomtól keletre temették el; sírbetöltés: sötétszürke, agyagfoltos.

S-24: 3-4. szelvény; M: -1,37 m; T: 272°; K: infans I; viszonylag jó megtartású csontváz nyújtott helyzetben, bal kar a törzs mellett kinyújtva, jobb alkar a mellkason, a koponya megsemmisült; koporsószegek a sírbetöltésben; a 17. század második évtizedében épült templomtól nyugatra temették el az elhunytat; sírbetöltés: barnásfekete, habarcsos, faszenes.

S-25: 3. szelvény; M: -0,93 m; T: 271°; K: újszülött; rossz megtartású csontváz, a csontok majdnem teljesen felszívódtak, mindössze néhány borda és a bal oldali lapockacsont maradt meg; koporsódeszka-maradványok, koporsószegek; az elhunytat a 17. század második évtizedében épített templom belsejébe temették; vágja az S-21. sírt; sírbetöltés: sötétszürke, habarcsos, téglatörmelékes.

S-26: 4. szelvény; M: -1,01 m; T: 265°; K: újszülött; rossz megtartású csontváz, a csontok majdnem teljesen felszívódtak, a koponya és néhány hosszúcsont darabja maradt meg; elkorhadt koporsódeszka-maradványok, koporsószegek; az elhunytat a 17. század második évtizedében épített templom belsejébe temették; a sír vágott egy másik, tőle északra lévő, nagyrészt megsemmisült gyereksírt (a sír gödre és néhány szórványcsont utalt létre); sírbetöltés: sötétszürke, habarcsos, habarcsötörmelékes.

S-27: 2., 5. szelvény; M: -0,95 m; T: 290°; K: infans I; viszonylag jó megtartású csontváz nyújtott helyzetben, karok a törzs mellett kinyújtva, a bontás során sérült; koporsószegek; a 17. század második évtizedében épült templomon kívül, attól északra temették el az elhunytat, viszonya az S-35. sírral nem volt megállapítható; sírbetöltés: sötétszürke, faszenes, habarcsötörmelékes.

S-28: 4. szelvény; M: -0,96 m; T: 7°; K: infans I; viszonylag rossz megtartású csontváz nyújtott helyzetben, karok a törzs mellett kinyújtva, koponyája összeroppant; elkorhadt famaradványok; rossz állapotú, hamis 1616-os dénár a jobb oldali medencecsont mellett fa vagy kéreg (?) tarsolyban; az elhunytat a 17. század második évtizedében épített templom belsejébe temették el; a sír vágott egy korábbi keletelt gyereksírt, mely teljesen megsemmisült; sírbetöltés: barnásszürke, kevert, agyagfoltos.

S-29: 6. szelvény; M: -0,54 m; T: 347°; K: infans I; viszonylag jó megtartású csontváz, a bonítás közben sérült, mindössze néhány csigolya- és bordacsont, valamint a kulcscsont maradt in situ helyzetben; a 17. század második évtizedében épített templom belsejébe temették el az elhunytat, rá az S-34. sírra; sírbetöltés: barna, habarcsos, téglatörmelékes.

S-30: 3-4. szelvény; M: -1,15 m; T: 90°; K: infans I; rossz megtartású csontváz nyújtott helyzetben, koponyája beroppant; koporsószege a sír egyik sarkában; a koponyán bőrcsíkra erősített, fémszállal átszőtt, csipkés mintázatú párta maradványa; a 17. század második évtizedében épített templomon kívül, attól nyugatra temették el; vágja az S-18. sír; sírbetöltés: sötétszürke, tiszta föld.

S-31: 1-2. szelvény; M: -1,00 m; T: 335°; K: újszülött; rossz megtartású csontváz nyújtott helyzetben, karok a törzs mellett kinyújtva, koponyája összeroppant; a kettős temetkezés egy ikerpár sírja lehet; a 17. század második évtizedében épült templom belsejében feltárt kettős temetkezés tájolása a templomot megelőző sírhorizonttal egyezik; sírbetöltés: sötétszürke, kevert föld.

S-32: 1-2. szelvény; M: -1,01 m; T: 335°; K: újszülött; rossz megtartású csontváz nyújtott helyzetben, karok a törzs mellett kinyújtva, koponyája összeroppant; a kettős temetkezés egy ikerpár sírja lehet; a 17. század második évtizedében épült templom belsejében feltárt

kettős temetkezés tájolása a templomot megelőző sírhorizonttal egyezik; sírbetöltés: sötétszürke, kevert föld.

S-33: 6. szelvény; M: -0,67 m; T: 90°; infans I; rossz megtartású csontváz, a csontokat szinte teljesen felszívta a koporsó; jó állapotú deszkakoporsó, koporsószegek; jó állapotú, textíliára erősített, aranszálakból szőtt, csipkés párta; a 17. század második évtizedében épült templom belsejében tártuk fel; sírbetöltés: sötétszürke, enyhén kevert föld.

S-34: 6. szelvény; M: -0,57 m; T: 347°; infans I; viszonylag jó megtartású csontváz nyújtott helyzetben, karok a törzs mellett kinyújtva, koponya összeroppant; a 17. század második évtizedében épített templom belsejébe temették el az elhunytat; ráfed az S-29. sír; sírbetöltés: barna, habarcsos, téglatörmelékes.

S-35: 2., 5. szelvény; M: -1,12 m; T: 287°; K: infans I; nagyrészt felszívódott csontváz nyújtott helyzetben, mindössze a koponya, a bal oldali lapocka és néhány borda, valamint combcsontok töredéke maradt meg; a sírgödör északi oldalában koporsódeszka maradványai, koporsószegek nem voltak; az elhunyt a 17. század második évtizedében épített templomon kívül, attól északra fekszik, kapcsolata az S-27. temetkezéssel nem volt meghatározható; sírbetöltés: barnásfekete, agyagrögös, faszenes.

S-36: 3-4. szelvény; M: -0,91 m; T: 270°; infans I; viszonylag jó megtartású csontváz nyújtott helyzetben, karok a törzs mellett kinyújtva, a koponya összeroppant; a 17. század második évtizedében épített templom belsejébe temették el az elhunytat, részben ráfed az S-39. sír; sírbetöltés: barnásfekete, habarcsos, téglatörmelékes.

S-37: 5. szelvény; M: -1,12 m; T: 290°; K: infans I; viszonylag jó megtartású csontváz nyújtott helyzetben, karok a törzs mellett, a koponya összeroppant; koporsószegek, a sírgödör szélén 3 cm széles fakorhadékos sáv a koporsó lenyomatát őrizte meg; a temetkezés megelőzi a 17. század második

évtizedében épült templomot, behúzva ennek északi fala alá az S-42. és S-69. sírokkal együtt, melyekhez való viszonya nem volt meghatározható, vágja az S-45. sírt; sírbetöltés: tiszta, fekete föld (7.1. tábla).

S-38: 5. szelvény; M: -0,84 m; T: 330°; K: infans I; jó megtartású csontváz nyújtott helyzetben, kar a törzs mellett kinyújtva; a 17. század második évtizedében épített templomon kívül, ettől északra temették el az elhunytat, a sír nagy része behúz a második templom fala alá, az S-27. sírhoz való viszonya nem határozható meg; sírbetöltés: barnásfekete, agyagrögös, faszenes.

S-39: 3-4. szelvény; M: -0,99 m; T: 270°; K: infans I; jó megtartású csontváz nyújtott helyzetben, karok a törzs mellett, a koponya összeroppant; koporsószegek; a 17. század második évtizedében épített templom belsejébe temették el az elhunytat, részben rátemetve az S-36. sírra; sírbetöltés: barnásfekete, habarcsos, téglatörmelékes.

S-40: 3-4. szelvény; M: -1,26 m; T: 95°; K: infans I; viszonylag jó megtartású csontváz nyújtott helyzetben, bal kar a törzs mellett kinyújtva, jobb kar és láb behajlítva; elkorhadott koporsómaradványok; a 17. század második évtizedében épült templomon kívül, ettől nyugatra temették el az elhunytat; vágja az S-41. sírt; sírbetöltés: barnásfekete, téglatörmelékes, habarcsos.

S-41: 3-4. szelvény; M: -1,24 m; T: 94°; K: infans I; viszonylag jó megtartású csontváz nyújtott helyzetben, oldalra fordítva, karok kinyújtva; koporsószegek; a 17. század második évtizedében épült templomon kívül, ettől nyugatra temették el az elhunytat, vágja az S-40. sírt; sírbetöltés: barnásfekete, téglatörmelékes, habarcsos.

S-42: 5. szelvény; M: -1,13 m; T: 290°; K: infans I; viszonylag jó megtartású csontváz nyújtott helyzetben, karok a törzs mellett kinyújtva; koporsószegek a sarkokban vízszintes és függőleges helyzetben egyaránt; a temetkezés megelőzi a 17. század

második évtizedében épült templomot, behúzva ennek északi fala alá a S-37. sírral együtt, melyhez való viszonya nem volt meghatározható; sírbetöltés: tiszta, fekete föld (7.1. tábla).

S-43: 5. szelvény; M: -1,03 m; T: kb. 90°; K: infans I-II; viszonylag jó megtartású csontváz nyújtott helyzetben, bal kar a törzs mellett kinyújtva; a temetkezés nagy része megsemmisült a második templom északi falának alapozásakor; a sír ráfed az S-58. temetkezésre; sírbetöltés: fekete, agyagrögös, faszenes.

S-44: 6. szelvény; M: -1,11 m; T: 264°; K: infans I-II; viszonylag jó megtartású, csak a koponyája maradt meg; a 17. század második évtizedében épült templomba temették, a sír nagy részét az S-46. temetkezés pusztította el.

S-45: 5. szelvény; M: -1,11 m; T: kb. 270°; K: infans I; jó megtartású csontváz nyújtott helyzetben, balkar bolygatott állapotban, a koponya összeroppant; az egyik legkorábbi temetkezés, vágta a 37. sírt; sírbetöltés: barnásfekete, faszenes (7.1. tábla).

S-46: 6. szelvény; M: -0,85 m; T: 266°; K: infans I-II; viszonylag rossz megtartású csontváz nyújtott helyzetben, karok a törzs mellett kinyújtva, koponya töredékes; koporsószegek; a jobb lapocka és a karcsont alatt szerves anyag maradványait figyeltük meg; a 17. század második évtizedében épült templomhoz tartozik, részben az S-61. sírra ásták; sírbetöltés: barnásfekete, habarcsos, téglatörmelékes.

S-47: 6. szelvény; M: -0,50 m; T: kb. 270°; K: infans I-II; erősen rombolt temetkezés, mindössze néhány csigolya- és bordacsont maradt meg; a 17. század második évtizedében épült templomhoz tartozik.

S-48: 6. szelvény; M: -0,91 m; T: 282°; K: infans I; viszonylag rossz megtartású csontváz nyújtott helyzetben, bolygatott, koponyája töredékes; a

bordák közt erősen korrodált réztárgy (viselet maradványa ?); a 17. század második évtizedében épült templomba temették az elhunytat a korábbi S-61. sírra; sírbetöltés: feketésbarna, téglatörmelékes, habarcsos.

S-49: 6. szelvény; M: -0,97 m; T: 282°; K: infans I; viszonylag jó megtartású csontváz nyújtott helyzetben, bolygatott, a koponya összeroppant; a 17. század második évtizedében épült templomba temették az elhunytat a korábbi S-61. sírra; sírbetöltés: barnásfekete, habarcsos, téglatörmelékes.

S-50: 6. szelvény; M: -0,67 m; T: 256°; K: infans I; viszonylag jó megtartású csontváz nyújtott helyzetben, karok kinyújtva, kezek a medencén, a koponya összeroppant; a 17. század második évtizedében épült templomhoz tartozik, az S-53. sír bolygatta; sírbetöltés: barnásfekete, habarcsos, téglatörmelékes.

S-51: 6. szelvény; M: -0,52 m; T: 260°; K: magzat; viszonylag jó megtartású, a csontok helyzete, elrendezése jól mutatja, hogy halva vagy meg nem született magzathoz tartoznak; a 17. század második évtizedében épült templomba temették.

S-52: 6. szelvény; M: -0,65 m; T: 87°; K: infans I; viszonylag jó megtartású csontváz nyújtott helyzetben, a bontás során sérült, a koponya töredékes; a 17. század második évtizedében épült templomhoz tartozik.

S-53: 6. szelvény; M: -0,78 m; T: 268°; K: infans I; viszonylag jó megtartású csontváz nyújtott helyzetben, karok kinyújtva, kezek a medence mellett; a 17. század második évtizedében épült templomhoz tartozik; sírbetöltés: barnásfekete, habarcsos, téglatörmelékes.

S-54: 6. szelvény; M: -0,89 m; T: 268°; K: infans I; viszonylag rossz megtartású csontváz nyújtott helyzetben, karok kinyújtva, kezek a medence mellett, a koponya összeroppant, lábak térben

enyhén behajlítva; a jobb kézben szerves anyagra utaló barnás elszíneződés (erszény?) környezetében Bethlen Gábor 1625-ös ezüst dénárja; a 17. század második évtizedében épült templomhoz tartozik; sírbetöltés: barnásfekete, habarcsos, téglatörmelékes, kevés faszén.

S-55: 6. szelvény; M: -0,90 m; T: 256°; K: infans I; viszonylag jó megtartású csontváz nyújtott helyzetben, a bontás során sérült, a koponya összeroppant, karok behajlítva; a 17. század második évtizedében épült templomhoz tartozik; sírbetöltés: barnásfekete, téglatörmelékes, habarcsos.

S-56: 6. szelvény; M: -0,89 m; T: 267°; K: infans I; viszonylag rossz megtartású csontváz nyújtott helyzetben, karok kinyújtva, lábak térben enyhén behajlítva, a koponya összeroppant; zsindeleg (?) a sír betöltésében; a 17. század második évtizedében épült templomhoz tartozik, alatta az S-67. sír; sírbetöltés: feketésbarna, téglatörmelékes, habarcsos.

S-57: 6. szelvény; M: -0,95 m; T: 267°; K: infans I; viszonylag rossz megtartású csontváz nyújtott helyzetben, karok behajlítva, kezek a medencén, a koponya összeroppant; a 17. század második évtizedében épült templomhoz tartozik, alatta az S-61. sír; sírbetöltés: feketésbarna, padlótegla-töredékek, habarcsrögök.

S-58: 5. szelvény; M: -1,46 m; T: 268°; K: adultus; viszonylag jó megtartású csontváz nyújtott helyzetben, karok a törzs mellett kinyújtva; a sír a 17. század második évtizedében épült templomhoz tartozik, nagy része benyúlik a második templom fala alá, csak részlegesen lett feltárva.

S-59: 5. szelvény; M: -1,20 m; T: 271°; K: infans I; viszonylag jó megtartású csontváz nyújtott helyzetben, karok kinyújtva, bal kéz a medence mellett, jobb a medencén, a koponya összeroppant; a sírgödör aljának szélein 2-2,5 cm széles sávban a koporsó negatívja volt megfogható, melynek alja nem volt, koporsószőget nem találtunk; a 17. század

második évtizedében épült templomon kívül, attól északra temették el az elhunytat; sírbetöltés: agyag-rögös, paticsos, faszenes (7.4. tábla).

S-60: 5. szelvény; M: -1,55 m; T: 268°; K: infans I; viszonylag jó megtartású csontváz nyújtott helyzetben, karok behajlítva, kezek a medencén, a koponya összeroppant; a 17. század második évtizedében épült templomon kívül, attól északra temették el az elhunytat, sírgödre vágja az S-58. sírt.

S-61: 6. szelvény; M: -1,13 m; T: 269°; K: adultus; jó megtartású csontváz nyújtott helyzetben, a karok szorosan a törzs csontjain, kezek a combcsontok között, térdek összehúzva, a koponya összeroppant; a lekerékített sarkú sírgödörben nem volt koporsó, viszont a csontok helyzete alapján feltételezhető, hogy az elhunytat halotti lepelbe csavarva temették el (8.1. tábla); a jobb kéz egyik, kimozdult ujján bronzgyűrű; a 17. század második évtizedében épített templomhoz tartozik, rátemették az S-45, S-48, S-49, S-57 és S-67. sírokat; sírbetöltés: barnásfekete, habarcsos, téglatörmelkes, faszenes.

S-62: 6. szelvény; M: 0, 55 m; T: kb. 90°; K: juvenis vagy adultus (?); viszonylag gyenge megtartású csontváz, bolygatott, a mai járószinhez nagyon közel jelentkezett, csak töredékes koponyája maradt meg; a 17. század második évtizedében épült templomhoz tartozik, bolygatta az S-63. sírt.

S-63: 6. szelvény; M: -0,57 m; T: 274°; K: infans I; rossz megtartású csontváz nyújtott helyzetben; a 17. század második évtizedében épült templomhoz tartozik, bolygatta az S-63. sírt.

S-64: 6. szelvény; M: - 0,79 m; T: 269°; K: infans I-II; rossz megtartású csontváz; a temetkezés nagyon közel jelentkezett a mai járószinhez, mindössze a töredékes koponya maradt meg; a 17. század második évtizedében épült templomhoz tartozik.

S-65: 1-2. szelvény; M: -1,1 m; T: 330°; K: infans I; viszonylag rossz megtartású csontváz nyújtott helyzetben, mindössze a koponya és a jobb oldali felkarcsont maradt meg; koporsót nem észleltünk, a sírgödörnek lekerékített sarka volt; a jobb kézben III. Zsigmond lengyel király 1614-es veretét (pölcher) találtuk, környezetében szervesanyag-nyomokkal; ante quem datálja a „korai” templomot.

S-66: 6. szelvény; M: -0,99 m; T: 260°; K: infans I; viszonylag rossz megtartású csontváz nyújtott helyzetben, kissé jobbra dőlve, térdek enyhén behajlítva, jobb kar a törzs mellett, bal kar behajlítva; koporsódeszka-maradványok; a 17. század második évtizedében épült templomhoz tartozik, részben rombolta az S-68. sírt.

S-67: 6. szelvény; M: -1,12 m; T: 269°; K: infans I; viszonylag jó megtartású csontváz nyújtott helyzetben, részben bolygatott, a koponya összeroppant; a 17. század második évtizedében épített templomhoz tartozik, részben rátemették az S-61. sírra (8.1. tábla).

S-68: 6. szelvény; M: -1,02 m; T: 269°; K: infans I; viszonylag jó megtartású csontváz nyújtott helyzetben, bolygatott, koponyája összeroppant; a 17. század második évtizedében épített templomhoz tartozik, bolygatta az S-66. sírt.

S-69: 5. szelvény; M: -1,77 m; T: 290°; K: infans I-II; rossz állapotú temetkezés; megelőzi a 17. század második évtizedében épült templomot, az S-37. és S-42. sírok nagyrészt elpusztították.

2. Koporsószegek leírása:

A koporsószegek restaurálatlanok, általában erősen korrodáltak, többségükön viszont jól láthatók a koporsódeszka farostjainak maradványai. Formai jellegzetességük nem minden esetben állapítható meg, keresztmetszetük sem. Általában hegyük felé elvékonyodó, esetenként lapított formájúak, fejük laposra vert, lekerékített sarkú téglalap vagy kúpos.

Egyes esetekben a szegek rossz állapota, töredéksége miatt csak egy minimumszámot állapíthattunk meg.

1. *sír*: négy db. korrodált, kovácsolt vasszeg, felületükön keresztirányú farostok maradványaival; szegek hossza 6,9–7,1 cm; szegfej méretei: 1,8x1 cm.

3. *sír*: kisméretű, négyzetes keresztmetszetű vasszeg, egyik vége tengelyével párhuzamosan lapított, a szeg hossza 4,9 cm.

4. *sír*: egy db. kovácsolt vasszeg, felszínén hosszanti irányú farostokkal; a deszka következtetett vastagsága 2,2 cm; a szeg hossza 6,6 cm; a szegfej nem mérhető.

5. *sír*: kisméretű, négyzetes keresztmetszetű, felső végénél lapított vasszög; hossza 4,5 cm, egyik vége a szeg tengelyével párhuzamosan lapított.

9. *sír*: egy db. koporsószeg, korrodált felszínén farostok maradványaival; a szeg hossza 6 cm; szegfej méretei: 0,8x1,7 cm.

10. *sír*: két db. kovácsolt vasszeg, felszínén hosszanti és keresztirányú deszkarostok maradványaival; a szegek hossza 6–6,6 cm; a szegfej méretei: 1,6x1,3 cm.

11. *sír*: négy darab kovácsolt vasszeg, felületükön hosszanti, illetve keresztirányú farostok maradványaival; a deszka következtetett vastagsága 2,6 cm; szegek hossza 6,6–9,6 cm; a szegfej méretei: 1,2x1,8 cm.

18. *sír*: három db. kovácsolt vasszeg, felszínükön farostok maradványaival, szegek hossza 7–7,2 cm; szegfej méretei: 1x1,4 cm.

24. *sír*: hét db. kovácsolt vasszeg, felületükön farostok maradványai, szegek hossza 8,7–10 cm; a szegfej paraméterei nem mérhetők; a jó állapotú deszkarostok tölgyfából származhatnak.

25. *sír*: min. 18 db. nagyon rossz állapotú kovácsolt vasszeg, egyeseken farostok maradványaival; méretben két fajta szeg különíthető el: 1. szeg hossza 4,6 cm, a téglalap alakúra kovácsolt szegfej méretei: 0,8x1,5 cm; 2. szeg hossza 7–8,1 cm, a téglalap alakúra kovácsolt szegfej méretei: 0,75x1,8 cm; a deszka következtetett vastagsága 2–2,1 cm. Megjegyzés: egyik szeg feje hiányzik, felső végén 2 cm derékszögben visszahajlított.

26. *sír*: min. 18 db. kovácsolt, erősen korrodált vasszeg, felszínükön kevés farostmaradvánnyal, keresztmetszetük általában négyzetes; szegek hossza 7,4–8,6 cm; egyes szegek feje kúposra kiképzett, a többié lapos, téglalap alakú; szegfej méretei: 0,9x1,5 cm; a szegekből néhány elgörbült vagy fejét visszahajtották. A szegek egy részének alsó kétharmadán megfigyelt keresztirányú rostok arra utalnak, hogy ezek a koporsó hosszanti vagy keresztirányú oldaldeszkáiba mélyedtek alulról vagy felülről.

27. *sír*: min. hat db. erősen korrodált kovácsolt vasszeg, felületükön farostok maradványaival, keresztmetszetük négyzetes, végük felé elhegyesedő, a szegek hossza 7,3 cm; a szegfej téglalap alakú, egyeseké kúpos; méretei: 1x2 cm.

28. *sír*: három db. erősen korrodált vasszeg; szegek hossza 4,9–7,2 cm; a szegfej méretei: 0,9x1,9 cm.

30. *sír*: kovácsolt vasszeg, felszínén a koporsó deszkájának maradványaival, szeg hossza 8 cm; szegfej méretei: 1,75x0,9 cm.

33. *sír*: 12 db. kovácsolt vasszeg, keresztmetszetük négyzetes, a hegy fele fokozatosan elvékonyodó, felszínükön farostok maradványai; szegek hossza 6,7–8,2 cm; a szegfej lapos, téglalap alakúra kovácsolt, méretei: 0,8x1,8 cm; a deszka következtetett vastagsága 2,6 cm.

37. *sír*: min. 11 db. erősen korrodált vasszeg, felületükön keresztirányú farostok maradványaival; keresztmetszetük négyzetes, lapított; szegek hossza 5,9–7,5 cm, a szegfej méretei: 1,1x2,1 cm, egy részük kúposra kiképzett.

39. *sír*: min. három db. nagyon rossz állapotú, erősen korrodált vasszeg, felületükön farostok maradványaival, méretük nem állapítható meg.

41. *sír*: min. négy db. kovácsolt, erősen korrodált vasszeg, felületükön farostok maradványaival; szegek hossza 6,9 cm; szegfej méretei: 0,8x1,7 cm.

42. *sír*: min. 12 db. erősen korrodált, kovácsolt vasszeg, felületükön farostok maradványaival, melyek elhelyezése az esetek többségében arra utal, hogy a hosszanti vagy keresztirányú oldaldeszákba mélyedtek alulról vagy felülről, egyik darab a koporsótétőt a saroknál rögzítette; a szegek hossza 6,5–6,8 cm; szegfej méretei: 1x2 cm.

46. *sír*: min. 17 db. kovácsolt erősen korrodált vasszeg, felületükön farostok maradványaival; többféle méretű és típusú szög különíthető el: 1. négyzetes keresztmetszetű; a szegek hossza 7,3–7,8 cm; szegfej méretei: 0,9x1,3 cm; 2. szegek hossza 8,2–10,1 cm, vége kihegyesedő, a fej paraméterei nem állapíthatóak meg; a deszka következtetett vastagsága 3–3,6 cm.

56. *sír*: egy darab kisméretű kovácsolt vasszeg, négyzetes keresztmetszetű, egyik vége behajlított, a másik a szeg tengellyel párhuzamosan laposra kovácsolt; a szeg hossza 5 cm.

60. *sír*: min. 11 db. erősen korrodált vasszeg, felületükön keresztirányú farostok maradványaival, keresztmetszetük négyzetes, vége fele kihegyesedő, szegek hossza 6,8–8,3 cm; szegfej méretei: 1,1x2 cm.

66. *sír*: min. 10 db. kovácsolt, erősen korrodált vasszeg, felületükön farostok maradványaival; egy részük négyzetes keresztmetszetű; egyeseken látható, hogy a hosszanti vagy keresztirányú oldal-deszkákba mélyedtek; az egyik szeg a hosszanti vagy keresztirányú oldaldeszka és a koporsó tetejének valamelyik sarkát rögzítette; szegek hossza 6,2–8,3 cm, szegfej méretei: 1,3x1,9 cm; koporsódeszka következtetett vastagsága kb. 3 cm (5.3–5.14. tábla).

3. Kisleletek leírása:

Gyűrű

61. *sír*

Öntött sárgabronz. Lemezkarikája nyitott szarokban végződik, amelyek egymásra futnak; a fej ovális alakú, belső oldalán sima, külső részén domború, ovális mezőben bemélyített stilizált díszítéssel; a fej és a karika találkozásánál a gyűrű felülete finoman rovátkolt.

Átmérő: 22 mm; a fej szélessége: 8,3 mm, hossza: 11 mm, vastagsága: 0,8 mm (4.3. tábla).

Réztárgy

bolygatott sírföldből

Vörösréz-ből lapított vékony huzal, melynek mindkét vége letörött; egyik vége díszített, melyen sraffozott háttér előtt karikáról alácsüngő levéldísz

(?) látható.

Átmérő: 0,6 mm, hossza: 15,5 mm (4.5. tábla).

Párta

33. *sír*

Textíliára erősített, arany- és textíliaszálakból szőtt csipkés párta; egyik szegélyén és két végén egyszerű szövésű, középső szakaszán vastag szálakra erősített csipkék sorozata; töredékes.

Hossza: 32 cm, szélessége: 2,4 cm (4.1. tábla).

Párta

30. *sír*

Bőrscsíkra erősített, fémszállal átszőtt csipkés párta; egyik szegélyén egyszerű szövésű, melyhez félkör alakú horgolt csipkék sorozata kapcsolódik; erősen sérült, hiányos.

Hossza: 24,5 cm, szélessége: 3 cm (4.8. tábla).

Ezüst pölcher

65. *sír*

III. Zsigmond lengyel király (1587–1632) 1614-es verete

Átmérő: 19,2 mm (4.6. tábla).

Ezüst garas

50. *sír*

Bethlen Gábor 1623-as garasa (Unger 1980. II. 258-259)

Átmérő: 22,9 mm (4.2. tábla).

Ezüst denár

54. *sír*

Bethlen Gábor 1625-ös ezüst denára (Unger 1980. II. 276 v. 277a)

Átmérő: 12,9 mm (4.4. tábla).

Hamis denár

28. *sír*

II. Mátyás 1616-os veretű denárjáról hamisított veret (Unger 1980. II. 870 v. 875?)

A nagyon rossz minőségű, töredékes érme a felszedés után nagyrészt megsemmisült (4.7. tábla).

Irodalom

ACSÁDI Ignác

1896 *Magyarország népessége a Pragmatica Sanctio korában 1720-1721.* Budapest.

BALOGH Judit

2005 A székely nemesség kialakulásának folyamata a 17. század első felében. In: *Erdélyi Tudományos Füzetek.* 254. Kolozsvár.

BÁLINT Ágnes

2001 *Telekfalva krónikája.* Székelyudvarhely.

BARTÓK Botond

1995 Leletmentő ásatások a 15-16. századi vargyasi gótikus templomnál (Kovácsna megye). In: *Acta.* 145-146.

1996 Ruinele bisericilor romanice și gotice târzii de la Vârghiș (jud. Covasna). In: *Acta.* I. 175-180.

BARTÓK Botond – BORDI Zsigmond Loránd

1998 Régészeti kutatások a kézdialbisi református templomban. In: *Acta.* I. 253–262.

BENKŐ Elek

1992 *A középkori Keresztúr-szék régészeti topográfiája.* Varia Archaeologica Hungarica. V. Budapest.

BONCZ József

1885 A Berekeresztúri Deliberátum. In: *Történelmi Tár.* Budapest. 783–791.

BORDI Zsigmond Loránd

1999 A kézdialbisi református templom 1999. évi régészeti kutatása. In: *Acta.* I. 291–296.

2002 A középkori Dobó falu régészeti kutatása. In: *Erdővidéki Lapok.* 3. sz. 4–6.

2003 A középkori Dobó falu plébániatemplomának régészeti feltárása. In: *Erdővidéki Lapok.* 4. sz. 5–10.

MARCU, Daniela

1998 Biserica reformată de la Daia, jud. Harghita. Cercetări arheologice. In: *Studii și Cercetări de Istorie Veche și Arheologie.* 49. 157–180.

DÁVID László

1981 *A középkori Udvarhelyszék művészeti emlékei.* Bukarest.

DERZSI Csongor – NYÁRÁDI Zsolt – SÓFALVI András

2007 *A Bikafalvi Református Egyházközség története a régészeti kutatások és levéltári források tükrében.* In: *A Csiki Székely Múzeum Évkönyve.* 17–34.

DERZSI Csongor – SÓFALVI András

2008 Régészeti kutatások a kányádi középkori templomnál (2005-2006). In: *Acta Siculica.* 267–285.

DÉNES István

1996 Olaszteleki temető a fejedelemség korában. In: *Acta.* I. 203–208.

ENDES Miklós

1938 *Csik-, Gyergyó- és Kászsónszékek földjének és népének története 1918-ig.* Budapest.

FEHÉRTÓI Katalin

2004 *Árpád-kori személynévtár (1000–1301).* Budapest.

FÖLDES László

1971 A telek „földterület” jelentéstörténete. In: *Magyar Nyelv* 67. 418–431.

1983 „Telkek” és költözködő falvak a honfoglaló és Árpád-kori magyarság gazdálkodásában. In: *Nomád társadalmak és államalakulatok.* Szerk.: Tőkei Ferenc. Budapest. 327–348.

GYÖRFFY György

1960 A magyar törzsi helynevek. In: *Névtudományi vizsgálatok*. Szerk.: Mikessy Sándor, Pais Dezső. Budapest. 27–34.

IMREH István

1983 *A törvényhozó székely falu*. Bukarest.

HÓMAN Bálint – SZEGFŰ Gyula:

1939 *Magyar történet*. IV. kötet. Budapest.

HŰSÉGNYILATKOZATOK

2008 „Igaz egyenes és hív leszek” *Hűségnyilatkozatok az Udvarhelyi Református Egyházmegyében a XVIII. század végén*. Szerk.: Kolumbán Zsuzsanna. Székelyudvarhely.

I. KATONAI FELMÉRÉS

1769–1773 *I. katonai felmérés*. Erdély. Budapesti Hadtörténeti Intézet. Térképtár. Jelz.: B IXa 1123. Lépték: 28.800.

KISS Áron

1875 *Egyházi kánonok, melyeket részint a magyarországi, részint az erdélyi régi kánonokból egybegyűjtött s a kor kívánatahoz képest több másokkal is bővítette és kissé jobb rendbe szedett Geleji Katona István az erdélyi igazhitű egyházak püspöke 1649*. Kecskemét.

KUEKL

Kénosi Unitárius Egyházközségi Levéltár, 1. könyv. Felsőbb rendeletek tára 1780–1809.

MOLNÁR István

1977 Az énlaki unitárius műemlék-templom 1976. évi javítása. In: *Keresztény Magvető* 83. 31–39.

MON. VAT

1877 *Monumenta Vaticana historiam Regni Hungariae Illustrantia*. Bev. Fejérpataki László. I. Budapest.

NAGY Géza

1940 Geleji Katona István személyisége levelei alapján. In: *Erdélyi Tudományos füzetek*. 115. sz. Kolozsvár.

NYÁRÁDI Zsolt – SÓFALVI András

2008 Régészeti kutatások a telekfalvi református templomban. *Örökségünk* 2. évf. 1. sz. 10–11.

OREVJ

2001 *Az orbai református egyházmegye vizitációs jegyzőkönyve. I. 1677–1752*. Közzéteszi Csáki Árpád és Szócsné Gazda Enikő. Sepsiszentgyörgy.

PAYR Sándor

1910 *Forrásgyűjtemény a dunántúli hitv. evang. egyházkerület történetéhez*. I. köt. Sopron.

PÓSTA Béla

1913 Teleki Mihály sírja. In: *Dolgozatok az Erdélyi Nemzeti Múzeum Érem- és Régiségtárából*. Első pótfüzet. 3–35.

SOLYMOSI László

1997 *A veszprémi egyház 1515. évi zsinati határozatai*. Budapest.

SOÓS Zoltán

2007 Cercetări arheologice la biserica unitariană din Jacodu (jud. Mureș). In: *Arheologia Medievală*. VI. Reșița. 111–128.

SREKL

Sükői Református Egyházközségi Levéltár, 1. köteg. Körlevelek, egyházi rendeletek jegyzőkönyve 1782–1883.

Sz. O.

1872–1934 *Székelly Oklevéltár. I–VIII.* Szerk. Szabó Károly, Szádeczky Lajos, Barabás Samu. Budapest–Kolozsvár.

Sz. O. ú. s.

1983–2007 *Székelly Oklevéltár. Új sorozat. I–VIII.* Közzéteszi: Demény Lajos, Pataki József, Tüdös S. Kinga. Bukarest–Budapest.

SZÁDECKY Lajos

1897 A küüllővári sírletek és régiségek. In: *Erdélyi Múzeum.* 14. 6. 293–309.

1906 Cserei történetbölcseleti műve. 1. közlemény. *Történelmi Tár.* 445–480.

SZUROMI Szabolcs

2005 A templom körüli temetkezés a középkori egyházfegyelem tükrében (12-13. század). In: „...a halál árnyékának völgyében járok”. *A középkori templom körüli temetők kutatása.* Szerk.: Ritoók Ágnes – Simonyi Erika. Opuscula Hungarica. VI. Budapest.

TÓTH Ernő

1902-1903 Hidvégi id. Nemes János naplója az 1651–1686. évekről. *Történelmi Tár.* 231–263, 375–411, 528–574; 83–98.

TÓTH Valéria

2008 Településnevek változástipológiája. In: *A Magyar Névarchívum Kiadványai* 14. Szerk.: Hoffmann István. Debrecen.

TREkL

Telekfalvi Református Egyházközség Levéltára, 1763–1902 közötti időszakból fennmaradt vizitációs jegyzőkönyv.

TUEkL

Tarcsafalvi Unitárius Egyházközség Levéltára, 1804–1845 között íródott, guberniumi rendeleteket tartalmazó jegyzőkönyv.

UNGER Emil

1980 *Magyar éremhatározó.* I-II. Második kiadás. Budapest.

UREL

Udvarhelyi Református Egyházmegye Levéltára, *Liber Ecclesiae Orthodoxae in Sede Udvarhely existensis Anno verbi incarnati 1644.*

VESZELY Károly

1860 *Erdélyi egyháztörténelmi adatok.* I. köt. Kolozsvár.

Cercetări arheologice în biserica reformată din Teleac

(Rezumat)

Cercetarea arheologică a bisericii reformate din Teleac a adus rezultate semnificative în vederea cunoașterii istoriei bisericii și a construcției medievale târzii a satului, care împreună cu datele provenite din cercetările de teren, au așezat într-o nouă lumină istoria medievală a localității.

Istoria construcției a bisericii a fost clarificată prin cercetare arheologică din 2007, efectuată pe întregul interior al bisericii și prin cercetarea parțială a zidurilor acesteia: biserica de mică dimensiune a fost construită la începutul secolului al 17-lea ca biserică reformată, orientată spre est-vest, cu închidere poligonală și contraforturi, prima oară fiind reconstruită la sfârșitul secolului al 17-lea și continuată la începutul secolului al 18-lea.

În urma cercetărilor am observat că în Teleac pe parcursul secolului al 17-lea s-au continuat nu numai tradițiile de arhitectură gotică dar și obiceiul de înmormântare în biserica medievală. În interiorul bisericii pe parcursul secolului al 17-lea, în mod neregulat, aproape în exclusivitate au fost înmormântați numai copii mici. Analiza înmormântărilor am executat în primul rând, pe baza documentelor de istorie a bisericii din Transilvania și exemple arheologice. Un orizont de morminte precedent bisericii cercetat la nord de aceasta, indică existența unui cimitir și a unei biserici anterioare, urmele directe ale acesteia nefiind ieșite la iveală.

Concluzia cea mai importantă a cercetării a fost, că numai pe baza ritualului, cum ar fi orientarea spre est-vest, înmormântările pot fi datate numai cu incertitudine. Este nevoie de cercetarea și descrierea parametriilor diferite ai mormintelor, studiul profund ale relațiilor printre ele și raportul lor cu mediul înconjurător.

În acest sens și în multe alte referințe – aceasta este mesajul principal al studiului și al cercetării noastre – cercetarea arheologică a bisericilor reformate trebuie să urmeze metoda cercetării bisericilor catolice medievale.

Archaeological researches in the Reformed Church of Telekfalva

(Abstract)

The archaeological excavation in the Reformed church of Telekfalva brought important results in cognition of the church history and architecture in the Late Middle Ages and the Modern Era. With the archaeological surveys these results threw new light on the village's medieval history too.

The archaeological excavations made in 2007 in the church interior and the partial research of the walls solved the building history of the church: the small, orientated, polygonal, buttressed church was originally built to Reformed church at the beginning of the 17th century. For the first time it was rebuilt and widened at the end of the 17th century, then in the 18th century. In the course of the research we observed that in Telekfalva not only the medieval and gothic church building traditions had survived, but the medieval custom of being buried in the church. During the 17th century inside the church irregularly only children were buried. We analysed the burials according the contemporary, mostly Transylvanian church historical documents and the archaeological examples. The grave horizon found north from the church refers to the existence of an earlier cemetery and church, but tracks of the latter hadn't been found.

One of the greatest moral of the excavation was that basing merely on the rites, for example the orientation, dating the burials can be illusive. For this it is necessary the observation and description of the graves' parameters and the close survey of the association between them and the surrounding. In this sense and in several other regards – this is the message of our research and study – the archaeological research of the Reformed churches must succeed the excavation methods of the medieval Roman Catholic churches.



1.



2.

1. Ábra **1.1.** Telekfalva és környezete az I. osztrák katonai felmérésen (I. KATONAI FELMÉRÉS, 193-194. térképlapok); **1.2.** Telekfalva református temploma (déli nézet).



1.



2.



3.

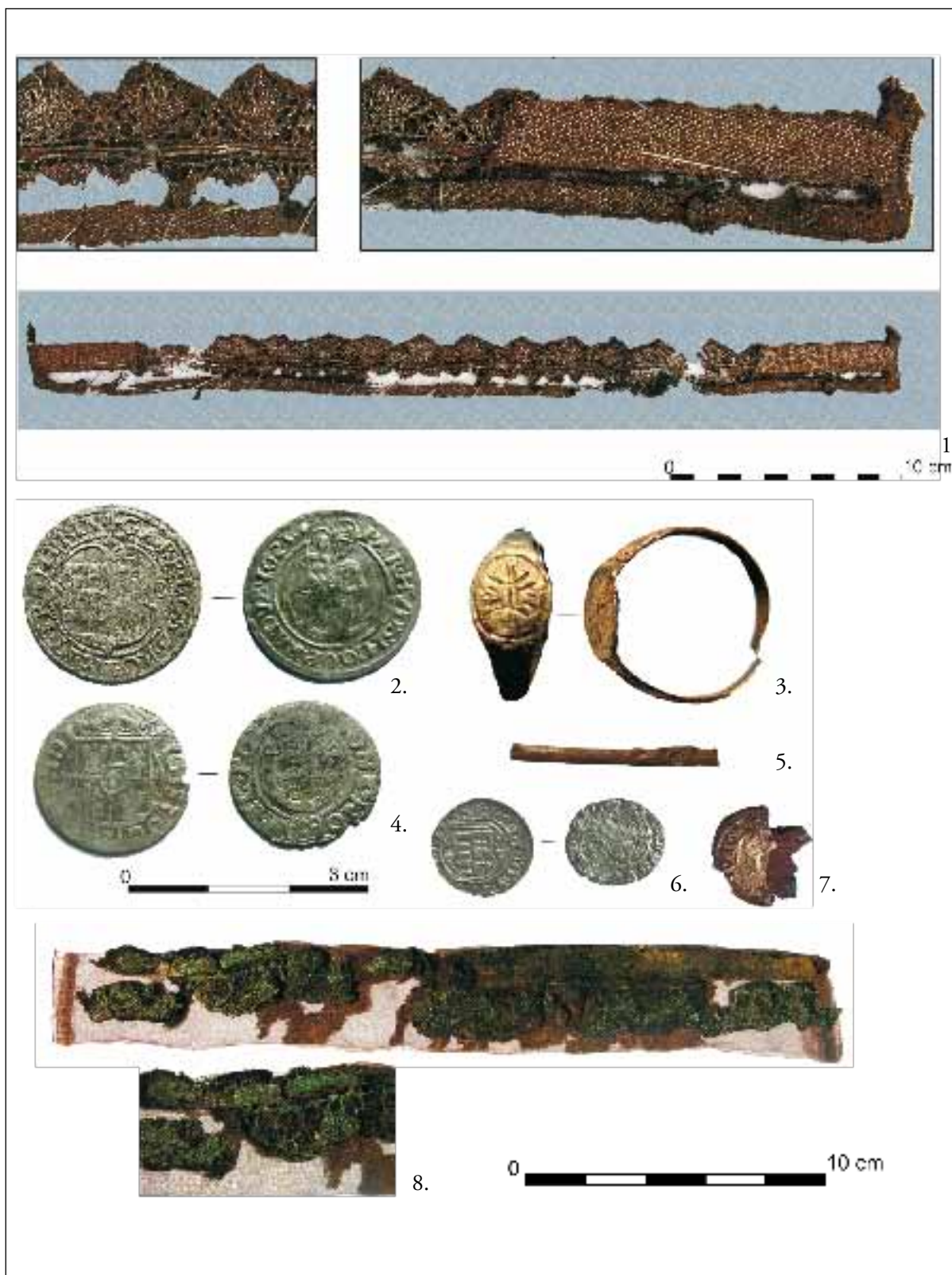


4.

2. Ábra **2.1.** Az 1614 után épített templom keleti és északi alapfalai; **2.2.** A templom építését megelőző korábbi sírhorizont (S-37, 42, 43, 45); **2.3.** Sírcsoport a templom nyugati felében (3. szelvény); **2.4.** A templom északi részén feltárt sírok (5. szelvény).



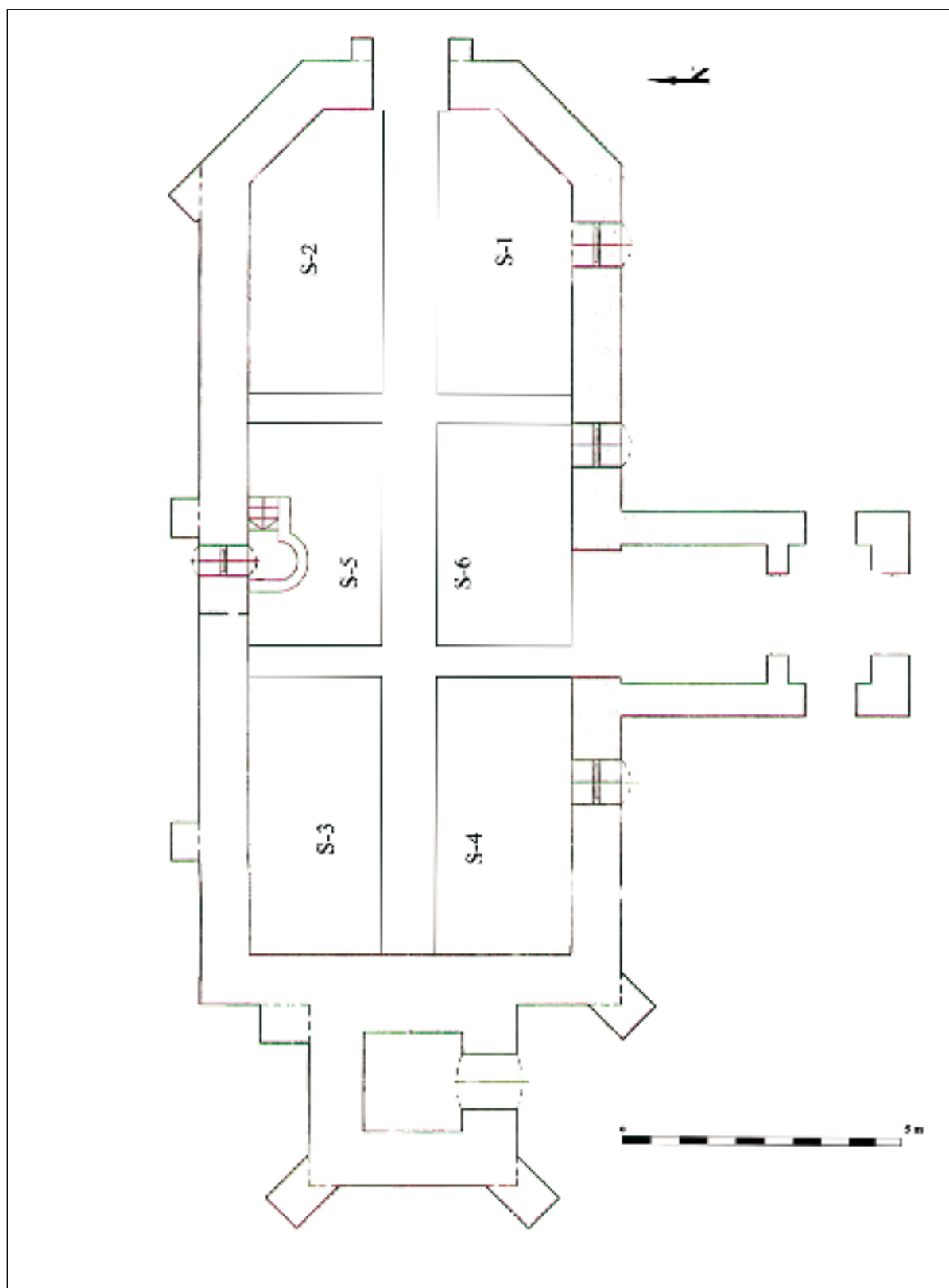
3. Ábra **3.1.** 22. sír (1. szelvény); **3.2.** A templom déli oldalán feltárt pillér és falalapozás (6. szelvény); **3.3.** Felirat a templom déli oldalán: ANNO DOMINI 1694 KONIA SANDO(r); **3.4.** Felirat a toronyaljban; **3.5.** Falszövet a templom északi oldalán befalazott ablakkal; **3.6.** 1797-ben készített keleti karzat.



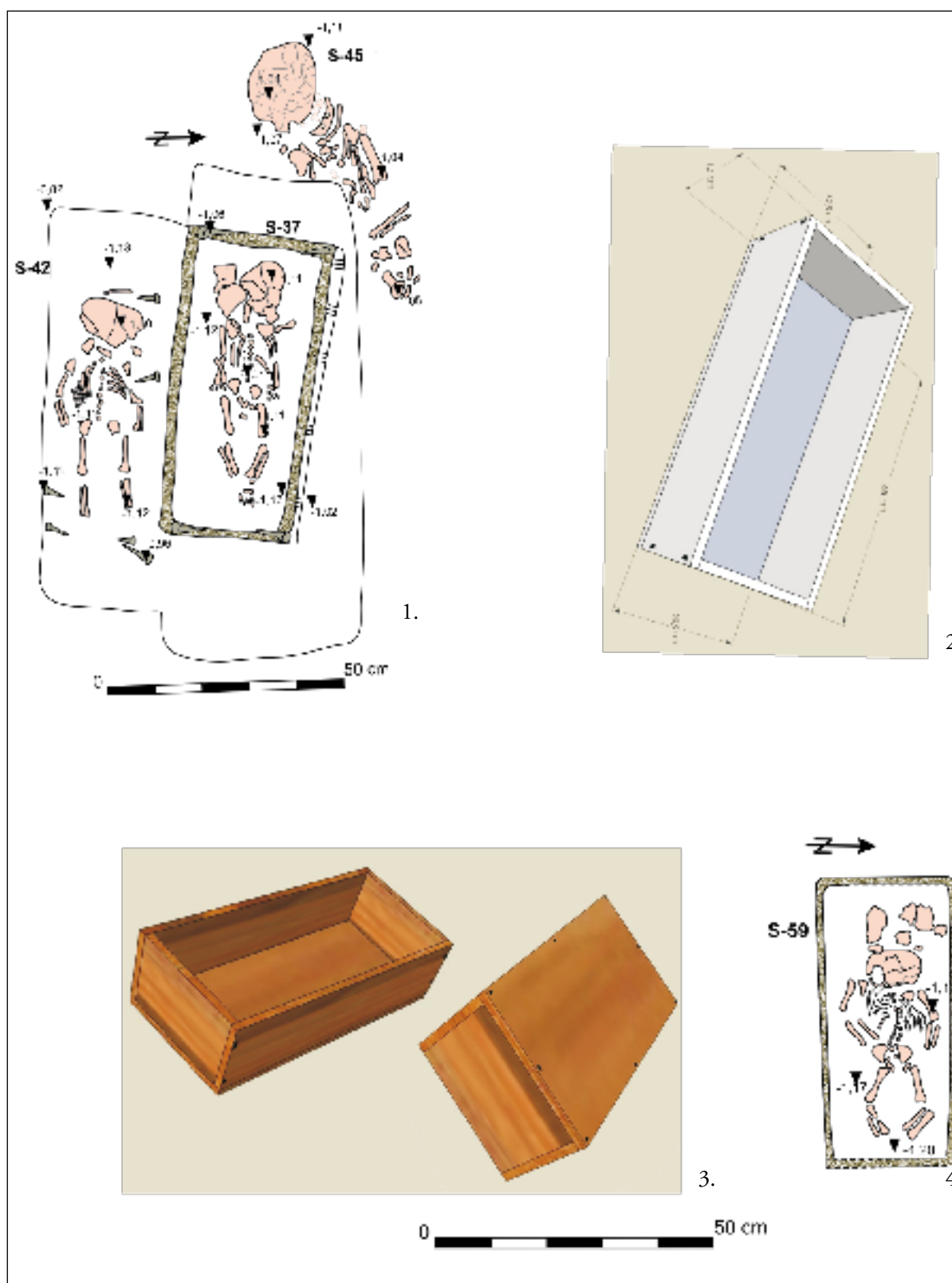
4. Ábra 4.1. S-33: Aranyozott fonalból készített párta; 4.2. S-50: Bethlen Gábor 1623-as garasa; 4.3. S-61: Réz pecsétgyűrű; 4.4. S-54: Bethlen Gábor által 1625-ben veretett dénár; 4.5. 3-4 szelvény, szórvány: rézből készített tárgy; 4.6. S-65: III. Zsigmond lengyel király 1614-es verete; 4.7. S-28: 1616-os hamisított veret; 4.8. S-30: Bőrre applikált csipkés párta.



5. Ábra 5.1. S-11: koporsótető megmaradt része; 5.2. S-11: bevéselt jelölés a koporsóbelső deszkáján;
 5.3-14. koporsószegek: 5.3. S-10; 5.4. S-18; 5.5. S-33; 5.6. S-11; 5.7. S-46; 5.8. S-24; 5.9. S-26;
 5.10. S-66; 5.11. S-37; 5.12. S-25; 5.13. S-3; 5.14. S-5.

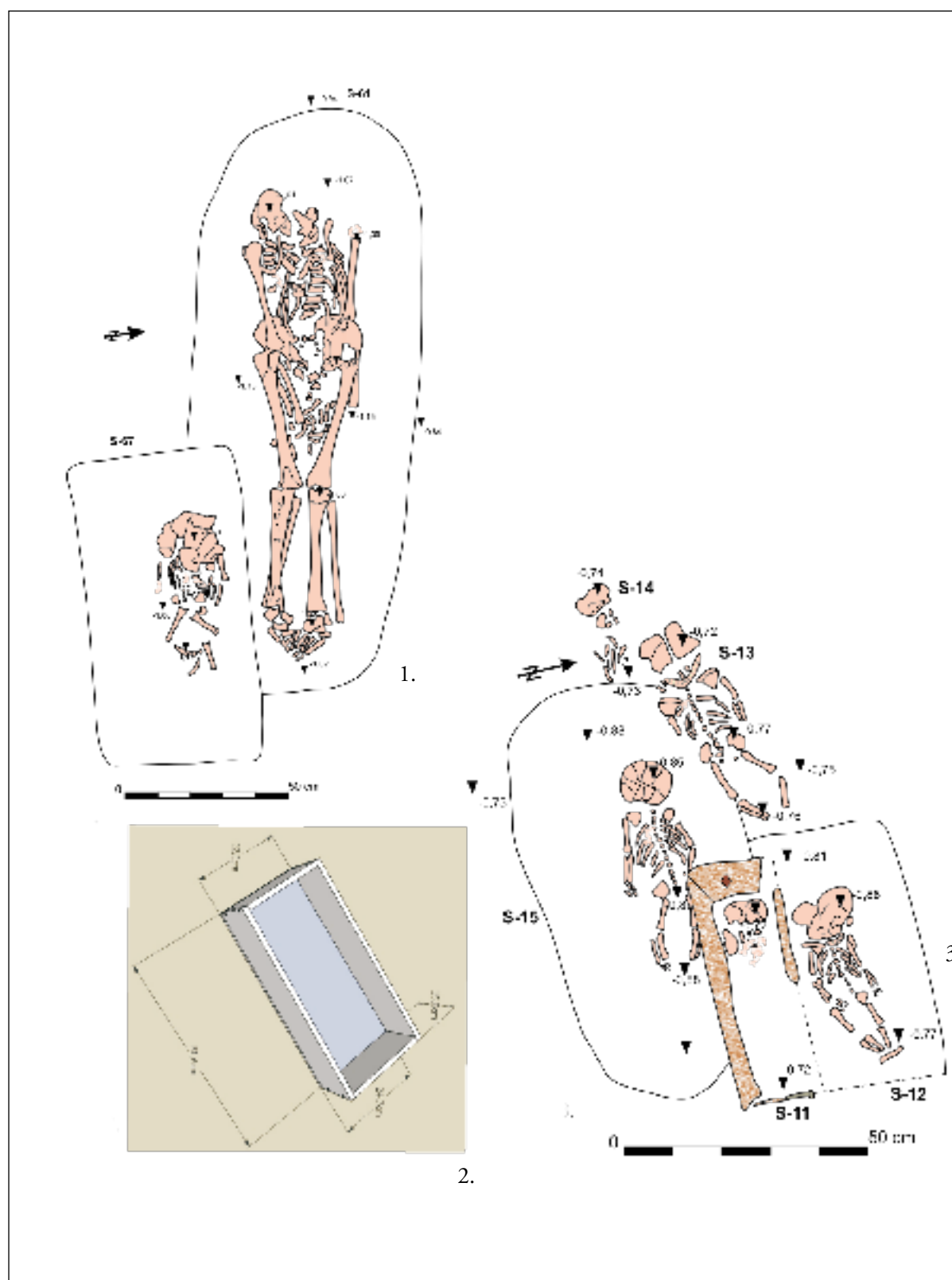


6. Ábra A templombelső az ásátás szelvényeivel.

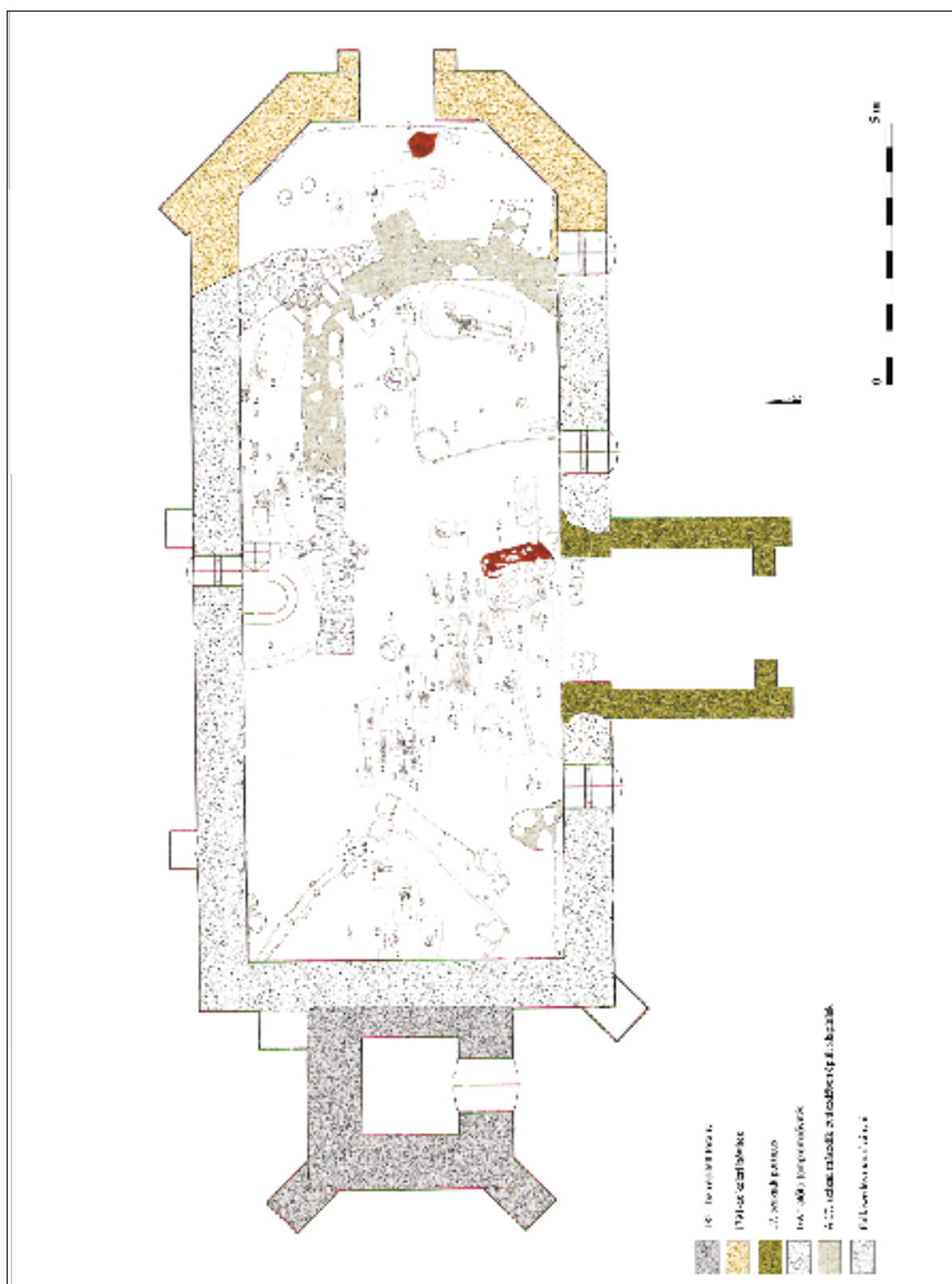


7. Ábra 7.1. Sírrajzok: S-37, 42, 45; 7.2. Koporsórekonstrukció: S-37;

7.3. Koporsórekonstrukció: S-59; a rekonstrukciókat Veress Péter készítette, 7.4. Sírrajz: S-59.



8. Ábra **8.1.** Sírrajzok: S-61, 67; **8.2.** Kóporsórekonstrukció: S-11; **8.3.** Sírrajzok: S-11-15.



9. Ábra A népvándorláskori házak és a templomperiódusok összesítő alaprajza

